



วิทยาลัยพยาบาลและสุขภาพ
มหาวิทยาลัยราชภัฏสุรินทร์

รหัสวิชา NSG 4308 รายวิชา ฝึกปฏิบัติการพยาบาลอนามัยชุมชน
(Community Health Nursing Practicum)

หลักสูตรพยาบาลศาสตร์
วิทยาลัยพยาบาลและสุขภาพ มหาวิทยาลัยราชภัฏสุรินทร์
ภาคการศึกษา ๑ ปีการศึกษา ๒๕๖๗

สารบัญ

	หน้า
รายละเอียดรายวิชา.....	2
กิจกรรมการฝึกปฏิบัติ.....	3
หน้าที่และความรับผิดชอบของนักศึกษา.....	7
รายชื่ออาจารย์นิเทศ.....	9
การประเมินผลวิชา	10
แผนการสอนรายวิชา.....	11
ตารางการฝึกปฏิบัติ	13
สรุปเนื้อหาในการจัดการเรียนการสอน	19
หนังสือ / ตำราและเอกสารอ่านประกอบการเรียน.....	20
ภาคผนวก	
แนวทางการประเมินพฤติกรรมด้านคุณธรรม จริยธรรม และด้านบุคลิกภาพ	22
แนวทางการประเมินผลการฝึกปฏิบัติงาน	24
แผนการฝึกปฏิบัติการพยาบาลอนามัยชุมชน	24
แบบบันทึกประสบการณ์การฝึกปฏิบัติงาน.....	25
หัวข้อการเขียนรายงานผลการศึกษาชุมชน.....	26
หัวข้อการเขียนรายงานผลการปฏิบัติงานอนามัยโรงเรียน	29
แบบฟอร์มต่างๆ สำหรับนักศึกษา	30
รายชื่อนักศึกษา.....	46

เอกสารทั้งหมด download ได้ที่ <http://www.teacher.ssru.ac>



รายละเอียดของการฝึกปฏิบัติการพยาบาล
รหัสวิชา NSG 4308 รายวิชา ฝึกปฏิบัติการพยาบาลอนามัยชุมชน
สาขาวิชา พยาบาลศาสตร์ วิทยาลัยพยาบาลและสุขภาพ มหาวิทยาลัยราชภัฏสวนสุนันทา
ภาคการศึกษา ๑ ปีการศึกษา ๒๕๖๗

หมวดที่ ๑ ข้อมูลทั่วไป

๑. รหัสและชื่อรายวิชา

รหัสวิชา	NSG ๔๓๐๘
ชื่อรายวิชาภาษาไทย	ฝึกปฏิบัติการพยาบาลอนามัยชุมชน
ชื่อรายวิชาภาษาอังกฤษ	Community Health Nursing Practicum

๒. จำนวนหน่วยกิต

๔ หน่วยกิต (๐-๑๒-๖)

๓. หลักสูตรและประเภทของรายวิชา

๓.๑ หลักสูตร	พยาบาลศาสตรบัณฑิต
๓.๒ ประเภทของรายวิชา	หมวดวิชาเฉพาะกลุ่มวิชาชีพ

๔. อาจารย์ผู้รับผิดชอบรายวิชาและอาจารย์ผู้สอน

๔.๑ อาจารย์ผู้รับผิดชอบรายวิชา ผศ.ดร.รังสรรค์ มาระเพ็ญ

๔.๒ อาจารย์ผู้สอน

๑. ผศ.ดร.รังสรรค์ มาระเพ็ญ
๒. ผศ. วิภากร สอนสนาม
๓. อ.ดร. อารยา ทิพย์วงศ์
๔. อ.ดร. ลักษณะวิรุพห์ โชติศิริ
๕. อ.ดร. ธนพร วรรณกุล
๖. อ.รังสิมา พัสระ
๗. อ.ดร.จิราพร รีกการ
๘. อ.ดร.สุรางค์ เชื้อวณิชชากร
๙. อ.ดุขณี บุญพิทักษ์สกุล

๕. สถานที่ติดต่อ วิทยาลัยพยาบาลและสุขภาพ มหาวิทยาลัยราชภัฏสวนสุนันทา

E-Mail rangson.ma@ssru.ac.th เบอร์โทรติดต่อ ๐๖๑-๖๑๙๔๑๕๕

๖. ภาคการศึกษา/ชั้นปีที่กำหนดให้มีการฝึกปฏิบัติการพยาบาลตามแผนการศึกษาของหลักสูตร

๖.๑ ภาคการศึกษาที่ ๑/๒๕๖๗

๖.๒ ชั้นปีที่กำหนดให้มีการฝึกประสบการณ์ภาคสนามตามแผนการศึกษาของหลักสูตร ชั้นปีที่ ๔

๗. รายวิชาที่ต้องเรียนมาก่อน (Pre-requisite)

๗.๑ การพยาบาลอนามัยชุมชน

๗.๒ การรักษาโรคเบื้องต้น

๗.๓ ระบาดวิทยา

๘. รายวิชาที่ต้องเรียนพร้อมกัน (Co-requisites) ไม่มี

๙. สถานที่เรียน

ศูนย์บริการสาธารณสุข ๓, ๖, ๔๗, ๖๗ สำนักอนามัย กรุงเทพมหานคร

โรงพยาบาลส่งเสริมสุขภาพตำบลบางนางลี่ อ.อัมพวา จ.สมุทรสงคราม

๑๐. วันที่จัดทำหรือปรับปรุงรายละเอียดของรายวิชาครั้งล่าสุด วันที่ ๑ มิถุนายน ๒๕๖๗

หมวดที่ ๒ จุดมุ่งหมายและวัตถุประสงค์

๑. จุดมุ่งหมายของรายวิชา

เมื่อสิ้นสุดการเรียนการสอน นักศึกษาสามารถ

๑.๑ ให้การพยาบาลแก่บุคคลที่มีภาวะสุขภาพปกติ ผู้ที่มีความเสี่ยงด้านสุขภาพ ผู้ป่วย และให้การดูแลครอบครัวโดย

ใช้แนวคิดทฤษฎีทางการพยาบาล การดูแลแบบองค์รวม กระบวนการพยาบาล การพยาบาลชุมชน การสร้าง

เสริมสุขภาพและสาขาวิชาที่เกี่ยวข้องเป็นฐานคิด

๑.๒ ประเมินและแก้ไขปัญหาสุขภาพชุมชนโดยเน้นการสร้างเสริมสุขภาพ การมีส่วนร่วมของประชาชน การเพิ่ม

ศักยภาพของชุมชน ประชาชนและแกนนำชุมชน การประยุกต์ใช้ทรัพยากรในชุมชนและภูมิปัญญาท้องถิ่น การ

ประสานงานกับทีมสหสาขาวิชาชีพ (Inter-professional Team) ภาควิชาสุขภาพและหน่วยงานที่เกี่ยวข้อง

๑.๓ ประเมินโรงเรียน การแก้ไขปัญหาสุขภาพและการสร้างเสริมสุขภาพเด็กวัยเรียน

๑.๔ ประเมินภาวะสุขภาพ โดยการซักประวัติตรวจร่างกาย วินิจฉัยโรคและให้การรักษาพยาบาล ตลอดจนการทำหัตถการอย่างง่าย เช่น การเย็บแผล ผ่าฝี ถอดเล็บ ฯลฯ ตามบริบทของแต่ละแหล่งฝึกฯ

๑.๕ สืบค้น วิเคราะห์ และประมวลผลข้อมูลด้วยโปรแกรมคอมพิวเตอร์และเทคโนโลยีสารสนเทศ (Computer and Information Literacy)

๒. วัตถุประสงค์ในการพัฒนา/ปรับปรุงรายวิชา

เพื่อให้ผู้เรียนในรายวิชานี้มีประสบการณ์ภาคสนามครบถ้วน และเพื่อให้การพัฒนาผู้เรียนในรายวิชานี้ให้มีประสบการณ์ผลลัพธ์การเรียนรู้สอดคล้องกับมาตรฐานคุณวุฒิระดับอุดมศึกษา และทักษะความเป็นพลโลกในศตวรรษ 21 มีการบูรณาการรายวิชากับบริการวิชาการและทำนุบำรุงศิลปวัฒนธรรม

หมวดที่ ๓ การพัฒนาผลการเรียนรู้ของนักศึกษา

LO หลักสูตรฯ	LO ของรายวิชา	วิธีการสอน	วิธีการประเมินผล
คุณธรรม จริยธรรม			
๑. มีความซื่อสัตย์ มีวินัย ตรงต่อเวลา	● ๑. มีความซื่อสัตย์ มีวินัย ตรงต่อเวลา	๑. อภิปราย และยกตัวอย่าง เรื่องการมีระเบียบวินัย และความซื่อสัตย์ของนักศึกษา เช่น การแต่งกาย	๑. ประเมินจากการสังเกต พฤติกรรมของนักศึกษา และจากการประเมินของแหล่งฝึกในการปฏิบัติตัว
๒. มีความรับผิดชอบต่องานและสังคม	● ๒. มีความรับผิดชอบต่องานและสังคม	การตรงต่อเวลา การปฏิบัติตามกฎระเบียบของสถาบันและหน่วยงานและสถานที่ที่นักศึกษาไปฝึกปฏิบัติงาน	๒. ติดตามการลงชื่อขึ้น
๓. สามารถใช้ดุลยพินิจในการจัดการประเด็นหรือปัญหาทางจริยธรรม	○ สามารถใช้ดุลยพินิจในการจัดการประเด็นหรือปัญหาทางจริยธรรม	๒. มอบหมาย	
๔. แสดงออกถึงการเคารพสิทธิ คุณค่า	● ๔. แสดงออกถึงการเคารพสิทธิ คุณค่า ความแตกต่าง และศักดิ์ศรีของความเป็นมนุษย์ของผู้อื่น และตนเอง		

LO หลักสูตรฯ	LO ของ รายวิชา	วิธีการสอน	วิธีการ ประเมินผล
ความแตกต่าง และ คักดิ์ศรีของ ความเป็น มนุษย์ของ ผู้อื่นและ ตนเอง		ให้ฝึกปฏิบัติ ตามให้ตามวัน เวลาที่กำหนด ๓. ได้รับฝึก ประสบการณ์ ตามจุดประสงค์ ของรายวิชา	ฝึกปฏิบัติงาน ของนักศึกษา ๓. ติดตาม จากสมุดฝึก ประสบการณ์ วิชาชีพ ๔. ติดตาม
๕. แสดงออก ถึงการมีจิต สาธารณะ คำนึงถึง ส่วนรวมและ สังคม	○ ๕. แสดงออกถึงการมีจิตสาธารณะ คำนึงถึงส่วนรวม และสังคม	๔. มีการ pre-post conference ในประเด็นสิทธิ ของผู้รับบริการ และความ	ประเมินการ ปรับเปลี่ยน พฤติกรรม ของนักศึกษา ทั้งที่เป็น ตัวอย่างและ
๖. แสดงออก ถึงการมี ทักษะที่ดี ต่อวิชาชีพ การพยาบาล ตระหนักใน คุณค่าวิชาชีพ และสิทธิของ พยาบาล	● ๖. แสดงออกถึงการมีทัศนคติที่ดีต่อวิชาชีพการ พยาบาล ตระหนักในคุณค่าวิชาชีพ และสิทธิของ พยาบาล	แตกต่าง ระหว่างบุคคล ๕. ปฏิบัติตัว เป็นแบบอย่างที่ดีในด้านความ ซื่อสัตย์ มีวินัย ตรงต่อเวลา ให้แก่นักศึกษา เห็นและนำไป ปฏิบัติตาม	ที่ควร ปรับปรุงเป็น ระยะ ๕. ประเมิน จากเสียง สะท้อน ปฏิกิริยา โต้ตอบของ ผู้ป่วย และ ประชาชนใน ชุมชน
ความรู้			
๑. มีความ รอบรู้และ ความเข้าใจใน สารสำคัญของ ศาสตร์ที่	○ ๑. มีความรอบรู้และความเข้าใจในสาระสำคัญของ ศาสตร์ที่เป็นพื้นฐานชีวิตทั้งด้านสังคมศาสตร์ มนุษยศาสตร์ วิทยาศาสตร์ คณิตศาสตร์ และ วิทยาศาสตร์สุขภาพ รวมถึงศาสตร์อื่นที่ส่งเสริม ทักษะศตวรรษ ๒๑ ตลอดถึงความเป็นมนุษย์ที่	๑. มอบหมาย ให้ศึกษา ค้นคว้าองค์ ความรู้ที่ เกี่ยวข้องกับ	๑. การ สังเกต พฤติกรรม การมีส่วนร่วม ในการ

LO หลักสูตรฯ	LO ของ รายวิชา	วิธีการสอน	วิธีการ ประเมินผล
<p>เป็นพื้นฐานชีวิตทั้งด้านสังคมศาสตร์ มนุษยศาสตร์ วิทยาศาสตร์ คณิตศาสตร์ และ วิทยาศาสตร์ สุขภาพ รวมถึงศาสตร์อื่นที่ส่งเสริมทักษะศตวรรษ 21 ตลอดถึงความเป็นมนุษย์ที่สมบูรณ์</p>	<p>สมบูรณ์</p>	<p>การฝึกปฏิบัติการพยาบาล อนามัยชุมชน ๒.ร่วมกัน อภิปราย แนวคิด หลักการ การใช้กระบวนการพยาบาล อนามัยชุมชน และบทบาทของพยาบาล อนามัยชุมชน ๓.การมอบหมายงานให้สำรวจชุมชนเพื่อวิเคราะห์และค้นหาปัญหา</p>	<p>อภิปราย ๒. การประเมินการจัดกิจกรรม / การส่งรายงาน/ กรณีศึกษา ๓. การสอบหลัง การฝึกภาคปฏิบัติ</p>
<p>๒. มีความรู้และความเข้าใจในสาระสำคัญของศาสตร์ทางวิชาชีพ การพยาบาล และการผดุงครรภ์อย่างกว้างขวาง และเป็นระบบ</p>	<p>● ๒. มีความรู้และความเข้าใจในสาระสำคัญของศาสตร์ทางวิชาชีพการพยาบาลอนามัยชุมชน</p>	<p>๔. Pre-post conference ในทุกวันที่ฝึกปฏิบัติงาน ๔. ทบทวนความรู้ให้นักศึกษาตามแนวทางของ clinical teaching</p>	
<p>๓. มีความรู้และความ</p>	<p>● ๓. มีความรู้และความเข้าใจในระบบสุขภาพของประเทศ และปัจจัยที่มีผลต่อระบบสุขภาพ</p>		

LO หลักสูตรฯ	LO ของ รายวิชา	วิธีการสอน	วิธีการ ประเมินผล
เข้าใจใน ระบบสุขภาพ ของประเทศ และปัจจัยที่มี ผลต่อระบบ สุขภาพ			
๔. มีความรู้ และตระหนัก ในงานวิจัย ทางการ พยาบาลที่ เป็นปัจจุบัน และสามารถ นำผลการวิจัย มาใช้ในการ ปฏิบัติ ทางการ พยาบาล	○ ๔.มีความรู้และตระหนักในงานวิจัยทางการ พยาบาลที่เป็นปัจจุบัน และสามารถนำผลการวิจัย มาใช้ในการปฏิบัติทางการพยาบาล		
๕. มีความรู้ และความ เข้าใจในการ บริหารและ การจัดการ ทางการ พยาบาล	○ ๕. ความรู้และความเข้าใจในการบริหารและการ จัดการทางการพยาบาล		
๖. มีความรู้ และความ เข้าใจ กฎหมาย วิชาชีพและ กฎหมายที่	● ๖. มีความรู้และความเข้าใจกฎหมายวิชาชีพและ กฎหมายที่เกี่ยวข้อง หลักจริยธรรม จรรยาบรรณ วิชาชีพ และสิทธิผู้ป่วย		

LO หลักสูตรฯ	LO ของ รายวิชา	วิธีการสอน	วิธีการ ประเมินผล
เกี่ยวข้อง หลักจริยธรรม จรรยาบรรณ วิชาชีพ และ สิทธิผู้ป่วย			
๗. มีความรู้ และความ เข้าใจ และ เลือกใช้ เทคโนโลยี ดิจิทัลได้ เหมาะสมกับ ประเภทการ ใช้งาน การ สื่อสาร และ ผู้รับสาร	○ ๗.มีความรู้และความเข้าใจ และเลือกใช้เทคโนโลยี ดิจิทัลได้เหมาะสมกับประเภทการใช้งาน การ สื่อสาร และผู้รับสาร		
ทักษะทางปัญญา			
๑. สามารถ สืบค้นข้อมูล จาก แหล่งข้อมูลที่ หลากหลาย วิเคราะห์ และเลือกใช้ ข้อมูลในการ อ้างอิงเพื่อ พัฒนาความรู้ และแก้ไข ปัญหาอย่าง สร้างสรรค์	● ๑. สามารถสืบค้นข้อมูลจากแหล่งข้อมูลที่ หลากหลาย วิเคราะห์ และเลือกใช้ข้อมูลในการ อ้างอิงเพื่อพัฒนาความรู้และแก้ไขปัญหาย่าง สร้างสรรค์	๑. มอบหมาย นักศึกษาใช้ เทคโนโลยี สารสนเทศ ใน การสืบค้น ข้อมูล การ วิเคราะห์ข้อมูล การนำเสนอ ข้อมูล จาก แหล่งข้อมูลที่ เชื่อถือได้ และ website อาจารย์	. ประเมิน จากรายงาน การ ปฏิบัติงาน ตามที่ได้รับ มอบหมาย จากอาจารย์ และจากกลุ่ม ๒. ประเมิน จากการ รายงาน การ นำเสนอและ สรุปผลการ ปฏิบัติงาน
๒. สามารถ	● ๒. สามารถคิดอย่างเป็นระบบ คิดสร้างสรรค์ คิด	๒. การนำเสนอ	ปฏิบัติงาน

LO หลักสูตรฯ	LO ของ รายวิชา	วิธีการสอน	วิธีการ ประเมินผล
คิดอย่างเป็นระบบ คิดสร้างสรรค์ คิดอย่างมีวิจารณญาณ เพื่อหาแนวทางในการแก้ไขปัญหา การปฏิบัติงาน และบอกถึงผลกระทบจากการแก้ไข ปัญหาได้	อย่างมีวิจารณญาณ เพื่อหาแนวทางในการแก้ไข ปัญหาการปฏิบัติงาน และบอกถึงผลกระทบจากการแก้ไข ปัญหาได้	ข้อมูล และ รายงานผลการ ปฏิบัติงานด้วย เทคโนโลยี และ ภาษาอังกฤษ	
๓. สามารถใช้ กระบวนการทาง วิทยาศาสตร์ ในการวิจัย และ นวัตกรรมใน การแก้ไขปัญหา และ การศึกษา ปัญหาทาง สุขภาพ	● ๓. สามารถใช้กระบวนการ ทางวิทยาศาสตร์ ในการวิจัย และนวัตกรรม ในการแก้ไขปัญหาและการศึกษา ปัญหาทางสุขภาพ		
ทักษะความสัมพันธ์ระหว่างบุคคลและความรับผิดชอบ			
๑. มี ปฏิสัมพันธ์ อย่าง สร้างสรรค์กับ	● ๑. มีปฏิสัมพันธ์อย่างสร้างสรรค์กับผู้ใช้บริการ ผู้ร่วมงาน และผู้ที่เกี่ยวข้อง	๑. จัดกิจกรรม การเรียนการสอนที่ส่งเสริม การทำงานเป็น	๑. ประเมิน จาก การสังเกตการณ์ การ

LO หลักสูตรฯ	LO ของ รายวิชา	วิธีการสอน	วิธีการ ประเมินผล
ผู้ใช้บริการ ผู้ร่วมงาน และผู้ที่เกี่ยวข้อง		ทีมเพื่อส่งเสริม การแสดง บทบาทของ การเป็นผู้นำ และผู้ตาม เช่น	แสดงออก ด้าน พฤติกรรม และการ พัฒนา
๒. สามารถ ทำงานเป็นทีม ในบทบาท ผู้นำและ สมาชิกทีมใน บริบทหรือ สถานการณ์ที่ หลากหลาย	● ๒.สามารถทำงานเป็นทีมในบทบาทผู้นำและ สมาชิกทีมในบริบทหรือสถานการณ์ที่หลากหลาย	การมอบหมาย งานเป็นกลุ่ม การแบ่งหน้าที่ รับผิดชอบใน การจัด โครงการ การ สัมมนา	บุคลิกภาพ ของ นักศึกษา อย่าง ต่อเนื่อง ๒. ประเมิน การแสดง
๓. สามารถ แสดงความคิด เห็นของตนเอง อย่าง เป็นเหตุเป็น ผลและเคารพ ในความ คิดเห็นของ ผู้อื่น	● ๓. สามารถแสดงความคิดเห็นของตนเองอย่างเป็น เหตุเป็นผลและเคารพในความคิดเห็นของผู้อื่น	๒. จัดการเรียน การสอนที่ พัฒนาและ ส่งเสริมการมี ปฏิสัมพันธ์ ระหว่างผู้เรียน กับผู้เรียน ผู้เรียนกับผู้สอน ผู้เรียนกับ	บทบาทตาม หน้าที่ ที่ ได้รับ มอบหมาย จากอาจารย์ และจากกลุ่ม ๓. อาจารย์ สะท้อน พฤติกรรม
๔. แสดงออก ถึงการมีส่วน ร่วมในการ พัฒนาวิชาชีพ และสังคม อย่างต่อเนื่อง	● ๔. แสดงออกถึงการมีส่วนร่วมในการพัฒนาวิชาชีพ และสังคมอย่างต่อเนื่อง	ผู้รับบริการและ ทีมสุขภาพ รวมทั้งเน้นการ ทำงานเป็นทีม ๓. ปฏิบัติตัว เป็นแบบอย่างที่ดี ในด้าน บุคลิกภาพ ให้แก่นักศึกษา เห็นและนำไป	การ แสดงออก โดยให้ นักศึกษา สะท้อน กันเอง และ อาจารย์ สะท้อนให้ นักศึกษา โดยใช้แรง

LO หลักสูตรฯ	LO ของ รายวิชา	วิธีการสอน	วิธีการ ประเมินผล
		<p>ปฏิบัติตาม ๔. ยกตัวอย่าง และชื่นชม นักศึกษาที่ ปฏิบัติตนเป็น แบบอย่างที่ดี และให้ นักศึกษา ช่วยกันสะท้อน ผลลัพธ์จากการ ปฏิบัติของ นักศึกษา</p>	<p>เสริม ทางบวก</p>
ทักษะการวิเคราะห์เชิงตัวเลข การสื่อสาร และการใช้เทคโนโลยีสารสนเทศ			
<p>๑. สามารถ ประยุกต์ใช้ หลักทาง คณิตศาสตร์ และสถิติใน การ ปฏิบัติงาน</p>	<p>● ๑. สามารถประยุกต์ใช้หลักทางคณิตศาสตร์และ สถิติในการปฏิบัติงาน</p>	<p>๑. มอบหมาย นักศึกษาใช้ เทคโนโลยี สารสนเทศ ใน การสืบค้น ข้อมูล การ วิเคราะห์ข้อมูล</p>	<p>๑. ประเมิน จากการ ปฏิบัติงาน ตามที่ได้รับ มอบหมาย จากอาจารย์ และจากกลุ่ม</p>
<p>๒. สามารถ สื่อสารด้วย ภาษาไทยและ ภาษาอังกฤษ ได้อย่างมี ประสิทธิภาพ</p>	<p>● ๒. สามารถสื่อสารด้วยภาษาไทยและภาษาอังกฤษ ได้อย่างมีประสิทธิภาพ</p>	<p>การนำเสนอ ข้อมูล จาก แหล่งข้อมูลที่ เชื่อถือได้ และ website อาจารย์</p>	<p>๒. ประเมิน จากการ รายงาน การ นำเสนอและ สรุปลงการ ปฏิบัติงาน</p>
<p>๓. สามารถใช้ เทคโนโลยี สารสนเทศได้ อย่างมี ประสิทธิภาพ</p>	<p>● ๓. สามารถใช้เทคโนโลยีสารสนเทศได้อย่างมี ประสิทธิภาพและมีจริยธรรม</p>	<p>๒. การนำเสนอ ข้อมูล และ รายงานผลการ ปฏิบัติงานด้วย เทคโนโลยี และ</p>	

LO หลักสูตรฯ	LO ของ รายวิชา	วิธีการสอน	วิธีการ ประเมินผล
และมี จริยธรรม		ภาษาอังกฤษ	
๔. สามารถ สื่อสารเพื่อให้ ผู้ใช้บริการ ได้รับบริการ สุขภาพอย่าง ปลอดภัย	● ๔.สามารถสื่อสารเพื่อให้ผู้ใช้บริการได้รับบริการ สุขภาพอย่างปลอดภัย		
ทักษะการปฏิบัติทางวิชาชีพ			
๑. สามารถ ปฏิบัติการ พยาบาลและ การผดุงครรภ์ อย่างเป็นองค์ รวมเพื่อความ ปลอดภัยของ ผู้ใช้บริการ ภายใต้ หลักฐานเชิง ประจักษ์ กฎหมาย และ จรรยาบรรณ วิชาชีพ	● ๑. ปฏิบัติการพยาบาลอนามัยชุมชน อย่างเป็นองค์รวมเพื่อความปลอดภัยของ ผู้ใช้บริการ ภายใต้หลักฐานเชิงประจักษ์ กฎหมาย และจรรยาบรรณวิชาชีพได้	๑. มอบหมาย งานให้ นักศึกษา ค้นคว้าและ จัดทำวิดีโอ สาธิตทักษะที่ จำเป็นส่ง อาจารย์ก่อน ขึ้นฝึก ปฏิบัติงาน ๒. จัดให้มีการ ฝึกปฏิบัติใน ห้องปฏิบัติการ เสมือนจริงก่อน ฝึกปฏิบัติ	๑. ประเมิน จากการ ติดตาม สังเกตการ ปฏิบัติงาน ของ นักศึกษา และงานที่ ได้รับ มอบหมาย ๒. การ ประเมินโดย เพื่อประเมิน จากเสียง สะท้อน ปฏิกิริยา โต้ตอบของ ผู้ป่วย และ ประชาชนใน ชุมชน ๓. การ ประเมิน
๒. สามารถใช้ กระบวนการ พยาบาล ใน การ ปฏิบัติการ พยาบาลและ การผดุงครรภ์	● ๒. ใช้กระบวนการพยาบาลในการปฏิบัติการ พยาบาลอนามัยชุมชนได้	๓. ฝึกปฏิบัติใน พื้นที่และ สถานการณ์ จริงในการดูแล ประชาชนทั้ง รายบุคคล ราย กลุ่ม และ	

LO หลักสูตรฯ	LO ของรายวิชา	วิธีการสอน	วิธีการประเมินผล
๓. ปฏิบัติการพยาบาลและการผดุงครรภ์ด้วยความเมตตา กรุณา และเอื้ออาทร โดยคำนึงถึงสิทธิผู้ป่วยและความหลากหลายทางวัฒนธรรม	● ๓. ปฏิบัติการพยาบาลและการผดุงครรภ์ด้วยความเมตตา กรุณา และเอื้ออาทร โดยคำนึงถึงสิทธิผู้ป่วยและความหลากหลายทางวัฒนธรรม	ชุมชน ๔. pre -post conference ในแต่ละวันที่ขึ้นปฏิบัติงาน ๕. จัดให้นักศึกษาร่วมอภิปรายกระบวนการพยาบาล การพยาบาลแบบองค์รวมมาใช้	รายงาน/กรณีศึกษา (ตามแบบประเมินที่กำหนด) ๔. การประเมินการนำเสนอรายงาน (ตามแบบประเมินที่กำหนด)
๔. สามารถปฏิบัติทักษะการพยาบาลได้ทั้งในสถานการณ์จำลองและในสถานการณ์จริง	● ๔. สามารถปฏิบัติทักษะการพยาบาลอนามัยชุมชนทั้งในสถานการณ์จำลองและในสถานการณ์จริงได้	ในการจัดกิจกรรมการพยาบาล	

หมายเหตุ

สัญลักษณ์ ● หมายถึง ความรับผิดชอบหลัก

สัญลักษณ์ ○ หมายถึง ความรับผิดชอบรอง

เว้นว่าง หมายถึง ไม่ได้รับผิดชอบ

ซึ่งจะปรากฏอยู่ในแผนที่แสดงการกระจายความรับผิดชอบมาตรฐานผลการเรียนรู้จากหลักสูตรสู่รายวิชา (Curriculum Mapping)

หมวดที่ ๔ ลักษณะและการดำเนินการ

๑. คำอธิบายรายวิชา

การนำความรู้ทางการพยาบาล กระบวนการพยาบาล ทักษะทางการพยาบาล ความสามารถและความคิดเชิงวิเคราะห์ ไปใช้ในการให้การพยาบาลและการดูแลสุขภาพแก่บุคคล ครอบครัวและชุมชนอย่างปลอดภัย มีประสิทธิภาพ และมีความต่อเนื่อง ฝึกปฏิบัติการรักษาโรคเบื้องต้นรวมถึงการใช้อย่างสมเหตุผลในการฝึกปฏิบัติการพยาบาลบนคลินิก ในสถานการณ์และแหล่งฝึกปฏิบัติที่หลากหลาย

๒. จำนวนชั่วโมงที่ใช้ในการเตรียมความพร้อมและประสบการณ์ภาคสนามของนักศึกษา

๒.๑ จำนวนชั่วโมงที่ใช้ในการเตรียมความพร้อมของนักศึกษาก่อนการฝึกประสบการณ์ภาคสนาม
๔๐ ชั่วโมง

๒.๒ จำนวนชั่วโมงฝึกประสบการณ์ภาคสนาม/การฝึกงาน ๑๘๐ ชั่วโมง

๓. กิจกรรมของนักศึกษา

ฝึกปฏิบัติงานการพยาบาลอนามัยชุมชนในสถานบริการสาธารณสุข ชุมชน และโรงเรียนในเขตรับผิดชอบของสถานบริการสาธารณสุข และโรงพยาบาลส่งเสริมสุขภาพระดับตำบล โดยใช้กระบวนการพยาบาลอนามัยชุมชน แนวคิดการดูแลสุขภาพแบบองค์รวมและผสมผสานในการประเมินภาวะสุขภาพบุคคล ครอบครัว และชุมชน และวางแผนการดูแล ให้การพยาบาลและจัดโครงการสร้างเสริมสุขภาพ ควบคุมป้องกันโรค การรักษาพยาบาลเบื้องต้นและการฟื้นฟูสภาพให้แก่กลุ่มเป้าหมายในชุมชนและที่บ้าน โดยยึดแนวทางปฏิบัติเกี่ยวกับการป้องกันโรคและการแพร่กระจายเชื้อไวรัสโคโรนา ๒๐๑๙ (COVID-19) และนำเทคโนโลยีสารสนเทศมาประยุกต์ใช้ได้อย่างเหมาะสมตามสถานการณ์ โดยฝึกปฏิบัติการ ดังต่อไปนี้

๓.๑ ฝึกปฏิบัติการวินิจฉัยชุมชน

- (๑) ศึกษาชุมชน โดยจัดทำแผนที่สังเขปเพื่อแสดงขอบเขตและลักษณะชุมชน
- (๒) รวบรวมข้อมูล ระบุปัญหา วิเคราะห์ข้อมูล และนำเสนอแก่ชุมชน
- (๓) จัดลำดับความสำคัญของปัญหา เลือกปัญหาที่สำคัญโดยให้ชุมชนมีส่วนร่วม
- (๔) จัดทำโครงการสร้างเสริมสุขภาพ /ควบคุมป้องกันโรคที่สอดคล้องกับปัญหา ความต้องการของชุมชน
- (๕) นำเสนอผลงาน/แลกเปลี่ยนประสบการณ์ระหว่างกลุ่มนักศึกษา

๓.๒ ฝึกปฏิบัติงานอนามัยโรงเรียน

- (๑) ศึกษาปัญหาสุขภาพนักเรียนโดยการตรวจสุขภาพนักเรียน
- (๒) ให้ความรู้ คำแนะนำนักเรียนเป็นรายบุคคล/รายกลุ่ม
- (๓) สำนวสุขภาพibalสิ่งแวดล้อมในโรงเรียน
- (๔) จัดกิจกรรมสร้างเสริมสุขภาพหรือควบคุมป้องกันโรคที่ในโรงเรียน ตามบริบทของแหล่งฝึก
- (๕) นำเสนอผลงาน/แลกเปลี่ยนประสบการณ์ระหว่างกลุ่มนักศึกษา

๓.๓ ฝึกปฏิบัติงานอนามัยครอบครัว

- (๑) ศึกษาข้อมูลของกลุ่มเป้าหมาย โดยประเมินภาวะสุขภาพ ความต้องการของกลุ่มเป้าหมาย
- (๒) ทำแผนการพยาบาลในการแก้ปัญหาและดูแลสุขภาพแก่ผู้ป่วยและครอบครัวตามความเหมาะสม
- (๓) บันทึกรายงานผลการเยี่ยมผู้ป่วย และส่งต่อเพื่อให้ผู้ป่วยได้รับการดูแลอย่างต่อเนื่อง
- (๔) ทำรายงานการศึกษาผู้ป่วย (case study)

๓.๔ ฝึกปฏิบัติงานในสถานบริการหน่วยบริการทุติยภูมิ (โรงพยาบาลชุมชน)

- (๑) ศึกษาข้อมูลของกลุ่มเป้าหมาย โดยประเมินผลการตรวจร่างกาย การรักษาโรคเบื้องต้น
- (๒) ประเมินและบันทึกผลรายงานกรณีศึกษา
- (๓) ประเมินผลการทำหัตถการการเย็บแผล การผ่าฝีและการถอดเล็บ ฯลฯ (ตามบริบทของแหล่งฝึกฯ)
- (๔) ทำรายงานการศึกษาผู้ป่วย (case study) ด้วยการซักประวัติ ตรวจร่างกาย การรักษาโรคเบื้องต้น และบันทึกรายงาน

๔. รายงานหรืองานที่นักศึกษาได้รับมอบหมาย

รายงานหรืองานที่ได้รับมอบหมาย	กำหนดส่ง
1. รายงานกลุ่ม ประกอบด้วย 1) รายงานการศึกษาชุมชน จำนวน ๑ ฉบับ 2) รายงานอนามัยโรงเรียน จำนวน ๑ ฉบับ (ไม่จำเป็นต้องมีโครงการ) 3) ชิ้นงานสร้างสรรค์ กลุ่มละ ๑ ชิ้น	รายงานฉบับสมบูรณ์ส่งใน วันสุดท้ายของการฝึกภาคปฏิบัติ
2. รายงานเดี่ยว ประกอบด้วย 1) รายงานการศึกษาคครอบครัว (family study) จำนวน ๑ ฉบับ 2) แผนการสอนและสื่อการสอน (เช่น ภาพพลิก แผ่นปลิว) ในครอบครัวที่ให้การพยาบาลที่บ้าน (family study) จำนวน ๑ ฉบับ 3) รายงานการรักษาโรคเบื้องต้นจำนวน ๑ ฉบับ	รายงานฉบับสมบูรณ์ส่งในวันสุดท้ายของการฝึกภาคปฏิบัติ -๑ วันก่อนวันสอนในครอบครัวที่ให้การพยาบาลที่บ้าน

๕. การติดตามผลการเรียนรู้การฝึกปฏิบัติการพยาบาลของนักศึกษา

๕.๑ ผู้สอนสังเกตพฤติกรรมของนักศึกษาในด้านคุณธรรม จริยธรรม ความซื่อสัตย์ ระเบียบวินัย ความรับผิดชอบ ต่อหน้าที่ การปฏิบัติงานและการมีจิตสาธารณะ ฯลฯ และสะท้อนให้นักศึกษารับทราบถึงพฤติกรรมที่เป็นตัวอย่างและสิ่งที่ควรปรับปรุงเป็นระยะ

๕.๒ ผู้สอนตรวจสอบแผนการฝึกปฏิบัติการพยาบาลอนามัยชุมชนว่ามีความครอบคลุมตามประสบการณ์ที่นักศึกษาต้องได้รับและสอดคล้องกับบริบทของแหล่งฝึกหรือไม่ พร้อมทั้งสะท้อนให้นักศึกษารับทราบสิ่งที่ควรปรับปรุงและแก้ไขก่อนนำมาส่งในวันรุ่งขึ้น

๕.๓ ผู้สอนตรวจสอบความถูกต้องและความก้าวหน้าของงานและรายงานที่มอบหมายให้นักศึกษาเป็นระยะๆ ทั้งในด้านความครอบคลุมความรู้ ความเข้าใจในเชิงวิชาการ และทักษะปฏิบัติการพยาบาล พร้อมทั้งสะท้อนให้นักศึกษารับทราบสิ่งที่ควรปรับปรุงและแก้ไขก่อนนำมาส่งในวันรุ่งขึ้น

๕.๔ ผู้สอนติดตามและประเมินความก้าวหน้าของการจัดทำโครงการของนักศึกษาเป็นระยะๆ โดยดูการใช้เอกสารอ้างอิงที่ได้จากการค้นคว้าความรู้จากแหล่งต่างๆ เพิ่มเติมพร้อมทั้งสะท้อนให้นักศึกษาปรับปรุงรายละเอียดเพิ่มเติมโดยนำความรู้และทฤษฎีที่สืบค้นได้มาใช้

๕.๕ ผู้สอนสังเกตการปฏิบัติงาน การทำงานเป็นทีม การมีส่วนร่วมในการปฏิบัติงาน การนำเสนอรายงานผลการปฏิบัติงาน การจัดประชามกับชุมชน การมีส่วนร่วมแสดงความคิดเห็นหรือตอบข้อซักถามในการประชุมกลุ่มกับ

นักศึกษาด้วยกัน กับทีมสุขภาพ ผู้รับบริการและประชาชนในชุมชน และสะท้อนให้นักศึกษารับทราบสิ่งที่ควรปรับปรุง เพื่อการพัฒนาเพิ่มเติม

๕.๖ ผู้สอนสังเกต ตรวจสอบ และประเมินความสนใจ การพัฒนาทักษะของนักศึกษาในการนำสื่อเทคโนโลยีสารสนเทศต่างๆ มาประยุกต์ใช้อย่างเหมาะสม ทั้งในด้านการวิเคราะห์ข้อมูล การสื่อสาร การจัดกิจกรรมการฝึกปฏิบัติงาน และสะท้อนให้นักศึกษารับทราบสิ่งที่ควรพัฒนาเพิ่มเติม

๕.๗ ผู้สอนตรวจสอบคุณภาพของรายงานผลการศึกษาผู้ป่วย (case study) และแผนการสอนสุขศึกษาของนักศึกษาที่มีการนำกระบวนการพยาบาลมาใช้ และการปฏิบัติการพยาบาลอย่างเป็นองค์รวม พร้อมทั้งสะท้อนให้นักศึกษารับทราบสิ่งที่ควรปรับปรุงแก้ไขก่อนการปฏิบัติงาน

๖. หน้าที่และความรับผิดชอบของอาจารย์ที่เลี้ยงประจำแหล่งฝึกปฏิบัติการพยาบาล

๖.๑ ปฐมนิเทศนักศึกษาให้ทราบเกี่ยวกับโครงสร้าง บุคลากร การจัดบริการด้านต่างๆ สถานที่ ภาวะเปียบ และแนวทางปฏิบัติต่างๆ ของแหล่งฝึก

๖.๒ ร่วมวางแผนการฝึกปฏิบัติการพยาบาลอนามัยชุมชนกับอาจารย์นิเทศ เพื่อให้นักศึกษาได้รับประสบการณ์ครอบคลุมและครบถ้วนตามที่กำหนดในวิชาการพยาบาลอนามัยชุมชน เหมาะสมกับบริบทและสถานการณ์ปัจจุบัน

๖.๓ จัดหาชุมชนที่มีความพร้อมในการเป็นสถานที่ฝึกปฏิบัติงาน พร้อมทั้งแนะนำสถานที่ บุคคล โครงสร้างชุมชน องค์กรที่เกี่ยวข้องและ/หรือให้การสนับสนุนนักศึกษาในการฝึกปฏิบัติการพยาบาลอนามัยชุมชน เช่น แกนนำชุมชน อาสาสมัครสาธารณสุขในชุมชน ชมรมผู้สูงอายุ กลุ่มแม่บ้าน ครูอนามัยโรงเรียน ฯลฯ

๖.๔ นำนักศึกษาออกฝึกปฏิบัติงานในชุมชน ในวันแรกของการฝึกปฏิบัติการศึกษาชุมชน

๖.๕ ให้คำแนะนำและสนับสนุนการจัดกิจกรรมของนักศึกษาในการฝึกปฏิบัติการพยาบาลอนามัยชุมชน เช่น การประชุมปรึกษาหารือ ระหว่าง และหลังการปฏิบัติงาน การศึกษาชุมชน การจัดประชุมร่วมกับชุมชน การจัดกิจกรรมสร้างเสริมสุขภาพ ควบคุมป้องกันโรคในชุมชน การเยี่ยมบ้าน การให้บริการและการสอนสุขศึกษาในสถานบริการ

๖.๖ ร่วมประเมินผลการปฏิบัติงานและพฤติกรรมของนักศึกษากับอาจารย์นิเทศประจำแหล่งฝึก

๗. หน้าที่และความรับผิดชอบของอาจารย์ที่ปรึกษา/อาจารย์นิเทศ

๗.๑ ปฐมนิเทศและเตรียมความพร้อมให้แก่นักศึกษาในด้านความรู้ พฤติกรรมที่พึงปฏิบัติ หน้าที่ความรับผิดชอบ ระเบียบวินัย ความซื่อสัตย์ ภาวะเปียบและแนวทางปฏิบัติต่างๆ รวมทั้ง

๗.๒ ชี้แจงคู่มือการฝึกปฏิบัติงาน ประสบการณ์ที่นักศึกษาต้องได้รับ แนวทางการจัดทำรายงาน และโครงการแบบฟอร์มต่างๆ ที่เกี่ยวข้อง เกณฑ์การประเมินผลวิชาการฝึกปฏิบัติการพยาบาลอนามัยชุมชน และการส่งงานหรือรายงานตามกำหนด

๗.๓ ประสานงานและร่วมกับอาจารย์ที่เลี้ยงประจำแหล่งฝึก ในการจัดแผนการฝึกปฏิบัติ แก้ปัญหาในการฝึกปฏิบัติ เพื่อให้นักศึกษาได้รับประสบการณ์ครอบคลุมและครบถ้วนตามที่กำหนดในวิชาการพยาบาลอนามัยชุมชน อย่างเหมาะสมกับบริบทและสถานการณ์ปัจจุบัน

๗.๔ มอบหมายงานให้นักศึกษาเพื่อให้ได้รับประสบการณ์ครอบคลุมและครบถ้วนตามที่กำหนดในวิชาการฝึกปฏิบัติการพยาบาลอนามัยชุมชน

๗.๕ กำกับ ติดตาม และตรวจสอบงาน/รายงานที่มอบหมายให้นักศึกษาเพื่อประเมินผลการฝึกปฏิบัติงานทั้งก่อน ฝึกปฏิบัติงาน ขณะฝึกปฏิบัติงานและหลังการฝึกปฏิบัติ พร้อมทั้งให้ข้อมูลย้อนกลับแก่นักศึกษาให้รับทราบเพื่อการ พัฒนานักศึกษาต่อไป

๗.๖ ให้ความรู้ในคลินิก (Clinical Teaching) คำแนะนำปรึกษา สาธิตและเป็นแบบอย่างที่ดีในการฝึก ปฏิบัติการพยาบาลอนามัยชุมชน ทั้งในด้านพฤติกรรม คุณธรรม จริยธรรม ความรู้ ทักษะต่างๆ ที่จำเป็น เช่น การ สร้างความสัมพันธ์ระหว่างบุคคล การคิดวิเคราะห์และการสื่อสารข้อมูล และการใช้เทคโนโลยีสารสนเทศในการฝึก ปฏิบัติงาน ฯลฯ

๗.๗ สนับสนุนให้นักศึกษามีส่วนร่วมในการจัดกิจกรรมและงานประเพณีต่างๆ กับแหล่งฝึกและชุมชนตามความ เหมาะสมกับบริบทและสถานการณ์ปัจจุบัน

๗.๘ ดูแลรับผิดชอบและให้คำปรึกษาด้านต่างๆ ในการฝึกปฏิบัติงาน ตลอดระยะเวลาการฝึกปฏิบัติ เพื่อให้บรรลุ จุดมุ่งหมายและวัตถุประสงค์ของรายวิชาและมีความปลอดภัยในสถานการณ์ปัจจุบัน

๘. การเตรียมการในการแนะแนวและช่วยเหลือนักศึกษา

๘.๑ ประสานงานกับอาจารย์พี่เลี้ยงประจำแหล่งฝึก ในการจัดการเรียนการสอนฝึกปฏิบัติและการจัดเตรียม ชุมชนให้สอดคล้องตามวัตถุประสงค์ของวิชา

๘.๒ ทบทวนความรู้ และทักษะการพยาบาลอนามัยชุมชนที่นักศึกษาต้องนำไปใช้ในการฝึกปฏิบัติงาน

๘.๓ ปฐมนิเทศรายวิชาและเตรียมความพร้อมให้นักศึกษาก่อนฝึกปฏิบัติงานด้านพฤติกรรมที่พึงปฏิบัติ หน้าที่ ความรับผิดชอบ ระเบียบวินัย ความซื่อสัตย์ กฎระเบียบและแนวทางปฏิบัติต่างๆ และแนวทางการประเมินผลการฝึก ปฏิบัติงาน

๘.๔ อาจารย์นิเทศประจำกลุ่มพบนักศึกษาเพื่อชี้แจงแผนการฝึกปฏิบัติ และให้คำแนะนำปรึกษา ดูแลช่วยเหลือ นักศึกษาตลอดระยะเวลาในการฝึกปฏิบัติ

๙. สิ่งอำนวยความสะดวกและการสนับสนุนที่ต้องการจากแหล่งฝึกปฏิบัติการพยาบาล

๙.๑ การจัดเตรียมชุมชนที่มีความเหมาะสม มีความเข้มแข็งพร้อมที่จะพัฒนา สามารถเดินทางไปมาสะดวกและ ปลอดภัยสำหรับนักศึกษาและอาจารย์นิเทศที่จะเข้าฝึกปฏิบัติงานในชุมชน

๙.๒ สถานที่สำหรับใช้เป็นที่ทำงานชั่วคราวสำหรับประชุมกลุ่มย่อย สถานที่จัดกิจกรรมรวมกลุ่มของสมาชิกใน ชุมชน และมีห้องน้ำสำหรับนักศึกษาและอาจารย์นิเทศในขณะเข้าฝึกปฏิบัติงานในชุมชน

๙.๓ อาจารย์พี่เลี้ยงของแหล่งฝึก สำหรับให้คำแนะนำปรึกษา นำฝึกและร่วมประเมินนักศึกษาในการฝึกปฏิบัติ การพยาบาลอนามัยชุมชน

หมวดที่ ๕ การวางแผนและการเตรียมการ

๑. การกำหนดสถานที่ฝึกปฏิบัติการพยาบาล

เลือกแหล่งฝึกปฏิบัติที่เป็นสถานบริการสาธารณสุข สังกัดกรุงเทพมหานคร ที่ผ่านการรับรองคุณภาพสถานพยาบาล โรงพยาบาลวัดเพลง โรงพยาบาลอัมพวา ที่มีความเหมาะสมและสามารถจัดการเรียนการสอนให้ครอบคลุมวัตถุประสงค์ของการฝึกและตามจุดมุ่งหมายรายวิชา

โดยมีแหล่งฝึกปฏิบัติการพยาบาล ดังนี้

- ๑.๑ ศูนย์บริการสาธารณสุข ที่ ๓, ๖, ๔๗, ๖๗
- ๑.๒ โรงพยาบาลวัดเพลง
- ๑.๓ โรงพยาบาลอัมพวา

๒. การเตรียมนักศึกษา

๒.๑ ปฐมนิเทศและเตรียมความพร้อมให้แก่นักศึกษาในด้านความรู้ ทักษะการฝึกปฏิบัติ พฤติกรรมที่พึงปฏิบัติ หน้าที่ความรับผิดชอบก่อนการฝึกปฏิบัติงานการพยาบาลอนามัยชุมชน

๒.๒ อาจารย์ประจำกลุ่มวิชาการพยาบาลอนามัยชุมชนทบทวนเนื้อหาความรู้ที่สำคัญสำหรับการฝึกปฏิบัติงานการพยาบาลอนามัยชุมชนให้นักศึกษา และมอบหมายงานให้นักศึกษาทบทวน ค้นคว้าความรู้ที่เกี่ยวข้องเพิ่มเติมก่อนการฝึกปฏิบัติและถ่ายทำเป็นคลิปวิดีโอส่งอาจารย์นิเทศในวันขึ้นฝึกปฏิบัติงาน

๒.๓ แหล่งฝึกร่วมปฐมนิเทศและชี้แจงรายละเอียดเกี่ยวกับขอบเขตงาน และการปฏิบัติงานของสถานบริการสาธารณสุขให้นักศึกษาทราบก่อนการฝึกปฏิบัติ

๒.๔ อาจารย์นิเทศสาธิตและให้นักศึกษาสาธิตย้อนกลับเกี่ยวกับเทคนิคต่างๆ ที่จำเป็นในการฝึกปฏิบัติงานการพยาบาลอนามัยชุมชน เช่น การใช้แบบสำรวจชุมชน การใช้กระเปาะเย็บบ้าน การตรวจร่างกาย 10 ท่า การตรวจวัดสายต่านักเรียน ฯลฯ

๒.๕ อาจารย์นิเทศสาธิตและให้นักศึกษาสาธิตย้อนกลับเกี่ยวกับเทคนิคต่างๆ ที่จำเป็นในการฝึกปฏิบัติรักษาโรคเบื้องต้น เช่น การซักประวัติตรวจร่างกาย การวินิจฉัยและการรักษาพยาบาล การทำหัตถการต่างๆ เช่น การเย็บแผล การผ่าฝี การถอดเล็บ ฯลฯ

๓. การเตรียมอาจารย์ที่ปรึกษา/อาจารย์นิเทศ

จัดประชุมชี้แจงวัตถุประสงค์ของการฝึกปฏิบัติการฝึกปฏิบัติงานการพยาบาลอนามัยชุมชน ผลการเรียนรู้ที่คาดหวัง การจัดการกิจกรรมการเรียนการสอน การมอบหมายงาน การประเมินผลการเรียนรู้ ตารางการฝึกปฏิบัติงานแหล่งฝึกปฏิบัติงาน พร้อมคู่มือการฝึกปฏิบัติก่อนการฝึกปฏิบัติงานอย่างน้อย ๒ สัปดาห์

๔. การเตรียมอาจารย์ที่เลี้ยงประจำแหล่งฝึกปฏิบัติการพยาบาล

ชี้แจงรายละเอียดของรายวิชา ประสบการณ์ที่นักศึกษาต้องได้รับ พร้อมทั้งมอบคู่มือสำหรับแหล่งฝึกปฏิบัติให้แก่อาจารย์ที่เลี้ยงประจำแหล่งฝึก และร่วมกันวางแผนจัดตารางการฝึกให้นักศึกษาเพื่อให้ได้ประสบการณ์ตามที่กำหนดพร้อมทั้งช่วยควบคุมและประเมินการฝึกปฏิบัติการพยาบาลอนามัยชุมชนของนักศึกษา

๕. การจัดการความเสี่ยง

๕.๑ สำรวจและจัดหาสถานบริการสาธารณสุขที่มีความพร้อมทั้งด้านบุคลากร การจัดการบริการ สถานที่ ความสะอาด และปลอดภัยในการเดินทางและการฝึกปฏิบัติงานการพยาบาลอนามัยชุมชน

๕.๒ แนะนำเส้นทางการเดินทางที่สะดวกและปลอดภัยให้แก่นักศึกษาและอาจารย์นิเทศรับทราบ

๕.๓ สร้างความสัมพันธ์ที่ดีกับบุคลากรประจำแหล่งฝึก แกนนำชุมชน อาสาสมัครสาธารณสุขในชุมชนและกลุ่มบุคคลต่างๆ ที่เกี่ยวข้อง เพื่อให้การฝึกปฏิบัติงานการพยาบาลอนามัยชุมชนเป็นไปด้วยความราบรื่น และบรรลุวัตถุประสงค์ของวิชา

๕.๔ อาจารย์นิเทศประจำกลุ่ม ให้คำแนะนำปรึกษาและดูแลช่วยเหลือนักศึกษาอย่างใกล้ชิดตลอดระยะเวลาในการฝึกปฏิบัติงาน โดยอัตราส่วนอาจารย์ต่อนักศึกษา ไม่เกิน ๑ ต่อ ๘

๕.๕ ประสานงานกับอาจารย์ที่เลี้ยงประจำแหล่งฝึก แกนนำชุมชน อาสาสมัครสาธารณสุขในชุมชน และทีมสุขภาพในแหล่งที่ฝึกอย่างต่อเนื่อง

๕.๖ ให้นักศึกษาตั้งหัวหน้ากลุ่ม และจัดทำรายชื่อนักศึกษาพร้อมติดรูปถ่าย เบอร์โทรศัพท์ติดต่อของนักศึกษาทุกคนมอบให้อาจารย์ประจำวิชา อาจารย์นิเทศประจำกลุ่มและแหล่งฝึกสำหรับเพื่อการติดต่อประสานงานกันได้อย่างรวดเร็ว

๕.๗ เตรียมความพร้อม ติดตามความก้าวหน้าและแก้ไขปัญหา อุปสรรคในการปฏิบัติงานทั้งก่อนการฝึกปฏิบัติ ระหว่างการฝึกปฏิบัติและหลังการฝึกปฏิบัติ เพื่อหาแนวทางแก้ไขและพัฒนา การฝึกปฏิบัติร่วมกันระหว่างอาจารย์นิเทศ บุคลากรที่เลี้ยงประจำแหล่งฝึกและนักศึกษา

หมวดที่ ๖ การประเมินนักศึกษา

๑. หลักเกณฑ์การประเมิน

๑.๑ ประเมินการปฏิบัติงานของนักศึกษาดังนี้

วิธีการวัดผล	ร้อยละ
1. แบบประเมินทักษะการปฏิบัติการพยาบาล (ชุมชน, โรงเรียน, PMC)	๗๐
2. รายงานกลุ่ม (การพยาบาลชุมชน, อนามัยโรงเรียน)	๑๕
3. รายงานเดี่ยว (HHC, แผนการสอน, สื่อการสอน, รายงานการรักษาโรคเบื้องต้น)	๑๐
4. การสอบ OSCE	๕
รวม	๑๐๐

๑.๒ เกณฑ์ในการตัดเกรดการฝึกปฏิบัติงาน

ช่วงคะแนนของค่าประเมิน	เกรด
๘๖.๐๐-๑๐๐	A
๘๒.๐๐-๘๕.๐๐	A-
๗๘.๐๐-๘๑.๐๐	B+
๗๔.๐๐-๗๗.๐๐	B
๗๐.๐๐-๗๓.๐๐	B-
๖๖.๐๐-๖๙.๐๐	C+
๖๒.๐๐-๖๕.๐๐	C
๕๘.๐๐-๖๑.๐๐	C-
๕๔.๐๐-๕๗.๐๐	D+
๕๐.๐๐-๕๓.๐๐	D
๔๖.๐๐-๔๙.๐๐	D-
๐.๐๐-๔๕.๐๐	F
	I (รอกคะแนนเพื่อตัดเกรด)
	ผ่าน (P, S)
	ไม่ผ่าน (U)
	W (ยกเลิกรายวิชา)

๒. กระบวนการประเมินผลการปฏิบัติงานของนักศึกษา

๒.๑ ประเมินจากพฤติกรรมกรรมการแสดงออกของนักศึกษาในระหว่างการฝึกปฏิบัติ เช่น การปฏิบัติตามกฎระเบียบ ความซื่อสัตย์ ความรับผิดชอบต่อหน้าที่ การมีจิตสาธารณะ การมีส่วนร่วมในกลุ่ม การมีสัมพันธภาพที่ดีต่อเพื่อนร่วมกลุ่ม ทีมพี่เลี้ยง เจ้าหน้าที่ประจำแหล่งฝึก และคนในชุมชน ฯลฯ

๒.๒ ประเมินทักษะการปฏิบัติงานจากการสังเกตและติดตามการปฏิบัติงานในชุมชน (วินิจฉัยชุมชน) การฝึกปฏิบัติงานอนามัยโรงเรียน การฝึกปฏิบัติงานอนามัยครอบครัว (การเยี่ยมดูแลผู้ป่วยที่บ้าน) การให้บริการในหน่วยบริการปฐมภูมิ การสอนสุขศึกษา โดยระหว่างการฝึกปฏิบัติงานนักศึกษาจะได้รับการประเมินและคำแนะนำเพื่อพัฒนาตนเองเป็นระยะ จากอาจารย์นิเทศก่อนที่จะประเมินและให้คะแนนในแบบประเมิน

๒.๓ ประเมินจากการตรวจสอบและฟังการนำเสนอรายงานที่ได้รับมอบหมาย การเรียนรู้และการประยุกต์ใช้เทคโนโลยีสารสนเทศ ในการปฏิบัติงาน โดยนักศึกษาจะได้รับคำปรึกษา แนะนำเป็นระยะจากอาจารย์นิเทศ ก่อนส่งรายงานฉบับสมบูรณ์

๒.๔ ประเมินจากการนำเสนอรายงานผลการฝึกปฏิบัติงานของนักศึกษา

๓. ความรับผิดชอบของอาจารย์ที่เลี้ยงต่อการประเมินนักศึกษา

๓.๑ ร่วมประเมินพฤติกรรมและการฝึกปฏิบัติงาน โดยให้ข้อมูลย้อนกลับกับอาจารย์นิเทศประจำแหล่งฝึกปฏิบัติ ในระหว่างการฝึกและเมื่อสิ้นสุดการฝึก

๓.๒ ร่วมประเมินผลปฏิบัติงานในชุมชน (การวินิจฉัยชุมชน) การฝึกปฏิบัติงานอนามัยโรงเรียน การฝึกปฏิบัติงาน อนามัยครอบครัว การให้บริการในหน่วยบริการปฐมภูมิ ร่วมกับอาจารย์นิเทศประจำแหล่งฝึก

๓.๓ ร่วมประเมินผลการนำเสนอรายงาน การวินิจฉัยชุมชนและแผนที่ อนามัยโรงเรียน กรณีศึกษาผู้ป่วย ร่วมกับอาจารย์นิเทศประจำแหล่งฝึก

๓.๔ ร่วมประเมินผลจากการตรวจสอบแผนการสอนสุขศึกษาและฟังการสอนสุขศึกษาของนักศึกษา ร่วมกับ อาจารย์นิเทศประจำแหล่งฝึก

๔. ความรับผิดชอบของอาจารย์ผู้รับผิดชอบการฝึกปฏิบัติการพยาบาลต่อการประเมินนักศึกษา

๔.๑ ประชุมทำความเข้าใจเกี่ยวกับหลักเกณฑ์และแนวทางการประเมินนักศึกษาร่วมกับอาจารย์นิเทศและ อาจารย์ที่เลี้ยงประจำแหล่งฝึก

๔.๒ รวบรวมคะแนนและวิเคราะห์ผลการประเมินนักศึกษาจากอาจารย์นิเทศ เพื่อประเมินผลการฝึกปฏิบัติการ พยาบาลอนามัยชุมชน

๔.๓ นำเสนอผลการประเมินให้อาจารย์นิเทศ หัวหน้ากลุ่มวิชาการพยาบาลอนามัยชุมชนและผู้บริหารวิทยาลัย รับทราบ เพื่อใช้ในการวางแผนพัฒนาการจัดการเรียนการสอนวิชาการฝึกปฏิบัติการพยาบาลอนามัยชุมชนให้มี ประสิทธิภาพเพิ่มขึ้น

๕. การสรุปผลการประเมินที่แตกต่าง

๕.๑ ในกรณีมีความแตกต่างกันของผลการประเมินจะมีการประชุมปรึกษาหารือกันระหว่างอาจารย์นิเทศประจำ แหล่งฝึกและอาจารย์ผู้รับผิดชอบการฝึกประสบการณ์ เพื่อร่วมกันให้ข้อมูลและแสดงความคิดเห็นเกี่ยวกับการฝึก ปฏิบัติของนักศึกษาและหาข้อสรุปต่อไป

หมวดที่ ๗ การประเมินและปรับปรุงการดำเนินการของการฝึกปฏิบัติการพยาบาล

๑. กระบวนการประเมินการฝึกปฏิบัติการพยาบาลโดยผู้เกี่ยวข้องต่อไปนี้

๑.๑ นักศึกษา

(๑) ประเมินผลรายวิชาการฝึกปฏิบัติการพยาบาลอนามัยชุมชนภาพรวม ในด้านการบรรลุวัตถุประสงค์ของ รายวิชา การจัดประสบการณ์ให้สอดคล้องตามวัตถุประสงค์ การเสริมสร้างแรงจูงใจและทัศนคติที่ดีในการฝึกปฏิบัติการ พยาบาลอนามัยชุมชนของอาจารย์นิเทศ การจัดแหล่งฝึกเหมาะสมมีความพร้อมด้านอุปกรณ์ บุคลากร แขนงนำในชุมชน สถานที่ทั้งในสถานบริการและในชุมชน การมอบหมายงานและระยะเวลาในการฝึกปฏิบัติ และความพึงพอใจต่อการ ฝึกปฏิบัติการพยาบาลอนามัยชุมชน

(๒) ประเมินผลอาจารย์นิเทศวิชาการฝึกปฏิบัติการพยาบาลอนามัยชุมชน ในด้านการชี้แจงวัตถุประสงค์ การจัดการประสบการณ์การเรียนรู้ การให้คำแนะนำความรู้และแหล่งเรียนรู้เพิ่มเติม การให้นักศึกษามีส่วนร่วมและ

รับทราบผลการประเมินของตนเอง การเป็นแบบอย่างที่ดีให้นักศึกษาในด้านความมีมนุษยสัมพันธ์ บุคลิกภาพและความตรงต่อเวลาในระหว่างการฝึกปฏิบัติการพยาบาลอนามัยชุมชน

(๓) แสดงความคิดเห็นและให้ข้อเสนอแนะแก่อาจารย์นิเทศประจำกลุ่ม และอาจารย์ประจำวิชา ทั้งระหว่างการฝึกและหลังสิ้นสุดการฝึกปฏิบัติการพยาบาลอนามัยชุมชน เพื่อนำข้อมูลมาปรับปรุงการจัดฝึกประสบการณ์ภาคสนามให้ดีขึ้น

๑.๒ อาจารย์พี่เลี้ยงประจำแหล่งฝึกปฏิบัติการพยาบาล

(๑) ประเมินสมรรถนะของนักศึกษาในภาพรวม ว่าบรรลุผลการเรียนรู้ของการฝึกประสบการณ์การฝึกปฏิบัติการพยาบาลอนามัยชุมชนตามรายวิชาหรือไม่

(๒) ประเมินผลการจัดประสบการณ์ภาคปฏิบัติการพยาบาลอนามัยชุมชนเกี่ยวกับความพอเพียงของแหล่งสนับสนุนการเรียนรู้ ความพร้อมของสถานที่ฝึก ความร่วมมือของทีมสุขภาพ จำนวนและความเหมาะสมของผู้บริการ

(๓) ประเมินการทำหน้าที่ของอาจารย์พี่เลี้ยงเอง

(๔) ประเมินเกณฑ์การประเมิน แบบประเมิน และวิธีการประเมิน

๑.๓ อาจารย์ที่ดูแลการฝึกปฏิบัติการพยาบาล

(๑) ประเมินสมรรถนะของนักศึกษาในภาพรวมว่าบรรลุวัตถุประสงค์การฝึกประสบการณ์ภาคปฏิบัติการพยาบาลอนามัยชุมชนหรือไม่

(๒) ประเมินผลการจัดประสบการณ์การฝึกปฏิบัติการพยาบาลอนามัยชุมชนเกี่ยวกับความครอบคลุมและเพียงพอตามความต้องการขั้นต่ำที่สนับสนุนการเรียนรู้ ความพร้อมของสถานที่ฝึกปฏิบัติ ความร่วมมือของทีมสุขภาพ จำนวนและความเหมาะสมของผู้รับบริการ คุณภาพการดูแลที่นักศึกษาได้รับจากอาจารย์นิเทศและอาจารย์พี่เลี้ยงในการฝึกปฏิบัติ

(๓) ประเมินการทำหน้าที่ของอาจารย์นิเทศและอาจารย์พี่เลี้ยงในการฝึกปฏิบัติการพยาบาลอนามัยชุมชน

(๔) ประเมินเกณฑ์การประเมิน และกระบวนการประเมิน

๑.๔ อื่นๆ เช่น บัณฑิตจบใหม่

๑) ประเมินผลการสอบรวบยอดก่อนจบวิชาการพยาบาลอนามัยชุมชนและการรักษาโรคเบื้องต้น

๒) ประเมินผลการสอบขึ้นทะเบียนใบประกอบวิชาชีพในรายวิชาการพยาบาลอนามัยชุมชน

๒) ติดตามผลสมรรถนะบัณฑิตจบใหม่ที่ทำงานในหน่วยงานที่เกี่ยวข้องกับการพยาบาลอนามัยชุมชนทั้งจากตัวบัณฑิตเอง ผู้รับบริการและผู้ใช้บัณฑิต

๒. กระบวนการทบทวนผลการประเมินและการวางแผนปรับปรุง

๒.๑ หัวหน้ากลุ่มวิชาการพยาบาลอนามัยชุมชน มอบหมายผู้รับผิดชอบรายวิชาฝึกปฏิบัติการพยาบาลอนามัยชุมชนสรุปผลการประเมินภายใน ๑ สัปดาห์ หลังสิ้นสุดการประเมิน และนำเสนอกลุ่มวิชาเพื่อตรวจสอบและวางแผนปรับปรุงการฝึกปฏิบัติในรายวิชานี้ต่อไป โดยให้แล้วเสร็จภายใน ๒ สัปดาห์ เพื่อจัดทำรายงาน มคอ.๖ ให้เสร็จภายใน ๓๐ วัน หลังสิ้นสุดภาคการศึกษา

ตำราหลัก/เอกสาร

- กิริดา ไกรนุวัตร. (2559). การพยาบาลชุมชน. พิมพ์ครั้งที่ 1.กรุงเทพฯ : โครงการตำราคณะพยาบาลศาสตร์ มหาวิทยาลัยมหิดล.
- พรฤดี นิธิรัตน์. (2559). กระบวนการพยาบาลกับการดูแลสุขภาพชุมชน. พิมพ์ครั้งที่ 1.นนทบุรี : โครงการสวัสดิการวิชาการสถาบันพระบรมราชชนก กระทรวงสาธารณสุข.
- ศิวพร อึ้งวัฒนา. (2561). การพยาบาลชุมชน : กระบวนการพยาบาล. พิมพ์ครั้งที่ 1.เชียงใหม่ : คณะพยาบาลศาสตร์มหาวิทยาลัยเชียงใหม่.
- ศิวพร อึ้งวัฒนา. (2561). การพยาบาลชุมชน : อนามัยครอบครัว อนามัยโรงเรียน อนามัยโรงเรียนอนามัยสิ่งแวดล้อมและอาชีวอนามัย .พิมพ์ครั้งที่ 1.เชียงใหม่ : คณะพยาบาลศาสตร์ มหาวิทยาลัยเชียงใหม่.
- ศิวพร อึ้งวัฒนา. (2561). แนวคิดและหลักการ การพยาบาลชุมชน .พิมพ์ครั้งที่ 1.เชียงใหม่ : คณะพยาบาลศาสตร์มหาวิทยาลัยเชียงใหม่.
- สรญา แก้วพิบูลย์. (2559). เวชศาสตร์ครอบครัวและชุมชน. พิมพ์ครั้งที่ 2. นครราชสีมา : สำนักพิมพ์วิชาแพทยศาสตร์มหาวิทยาลัยเทคโนโลยีสุรนารี.
- สุพรรณิ ธรากุล. (2562). วิทยาการระบาดทางการพยาบาล.พิมพ์ครั้งที่ 1.กรุงเทพฯ : โครงการตำรารามธิบดี คณะแพทยศาสตร์ โรงพยาบาลรามธิบดี มหาวิทยาลัยมหิดล.
- Edelman Kudzme. (2014). *Health Promotion Throughout The life Span*. 9th ed. St. Louis, MO : Elsevier Saunders.
- Cherie Rector. (2018). *Community and Public Health Nursing : promotion the publics health*. 9th ed. Wolters Kluwer.
- Marcia Jeanette. (2020). *Public Health Nursing : Population- Centered Health Care in the community* . 10th ed. St. Louis, Missouri.
- Naomi E. Ervin. (2018). *Advanced Public and Community Health Nursing Practice*. 2nd. ed. Springer.
- James F. Mckenzie .(2018). *Community & Public Health*. 9th ed. Jones & Bartlett learning.
- Sarah Cowley. (2021). *Community Public Health in Policy and Practice* . 3rd. ed. Cheryl Adams.
- Robert J. Bensley. (2019). *Community and Public Health Education Methods : A Practical Guide*. 4th.ed. Jones & Bartlett learning.
- Muriel J. Harris. (2017). *Evaluating Public and Community Health Programs*. 2nd. Th. John Wiley & Sons.

6. กิจกรรมการฝึกปฏิบัติ

6.1. การเตรียมตัวก่อนฝึกปฏิบัติ

นักศึกษาทุกคนเข้ารับการเตรียมความพร้อมก่อนฝึกปฏิบัติการพยาบาลอนามัยชุมชน โดยอาจารย์ประจำกลุ่มวิชา อาจารย์นิเทศ และอาจารย์พิเศษ ดังนี้

6.1.1. การปฐมนิเทศวิชาการพยาบาลอนามัยชุมชน

- รายละเอียดเกี่ยวกับวัตถุประสงค์ ขั้นตอนและตารางการฝึกปฏิบัติ

- คู่มือ ประสบการณ์ ความรับผิดชอบ และรายงานที่นักศึกษาต้องจัดทำในการฝึกปฏิบัติ
 - ข้อปฏิบัติ หลักเกณฑ์ และการประเมินผลในการฝึกปฏิบัติการพยาบาลอนามัยชุมชน
 - การดำเนินงานพยาบาลอนามัยชุมชนของหน่วยบริการสาธารณสุขที่เป็นแหล่งฝึกปฏิบัติ
 - มาตรการการป้องกันตนเองและควบคุมการแพร่กระจายเชื้อ COVID-19
- 6.1.2 การเตรียมความพร้อมด้านความรู้และทักษะก่อนการฝึกปฏิบัติ
- ทบทวนบทบาทพยาบาลอนามัยชุมชน แนวคิดการดูแลสุขภาพแบบองค์รวมและผสมผสาน
 - ทบทวนกระบวนการพยาบาลอนามัยชุมชน และการทำแผนที่เดินดิน
 - ทบทวนการจัดทำโครงการด้านสร้างเสริมสุขภาพและควบคุมป้องกันโรค และการประเมินผลโครงการ
 - การประเมินภาวะสุขภาพของผู้รับบริการ
 - การเตรียมและการใช้อุปกรณ์ในกระเป๋ายี่ยมบ้าน
 - การเตรียมความพร้อมในการปฏิบัติงานอนามัยโรงเรียน และการตรวจสุขภาพนักเรียน

6.2. การฝึกปฏิบัติการพยาบาลอนามัยชุมชน

นักศึกษาฝึกปฏิบัติการพยาบาลอนามัยชุมชน ในสถานบริการสาธารณสุข ในชุมชน และโรงเรียนที่อยู่ในพื้นที่รับผิดชอบของศูนย์บริการสาธารณสุข กรุงเทพมหานคร ดังนี้

6.2.1 ฝึกปฏิบัติงานในชุมชน

1) การวินิจฉัยชุมชน (Community Diagnosis) (ระยะเวลา 12 วัน)

นักศึกษาได้รับมอบหมายให้ใช้กระบวนการพยาบาลอนามัยชุมชน แนวคิดการดูแลสุขภาพแบบองค์รวมและผสมผสาน ในการศึกษาชุมชนและจัดทำโครงการเพื่อสร้างเสริมสุขภาพและควบคุมป้องกันโรคให้แก่ประชาชนในชุมชน ตามระยะเวลาที่กำหนด ดังนี้

- สร้างสัมพันธภาพที่ดีกับบุคลากรสาธารณสุข กลุ่ม องค์กรในชุมชนที่เป็นพื้นที่ฝึกปฏิบัติงาน
- ศึกษาชุมชน โดยจัดทำแผนที่สังเขปเพื่อแสดงขอบเขตและลักษณะภูมิประเทศของชุมชน
- รวบรวมข้อมูล ระบุปัญหา และสรุปผลการวิเคราะห์ข้อมูลเพื่อเตรียมนำเสนอแก่ชุมชนและแหล่งฝึก
- จัดลำดับความสำคัญของปัญหา เลือกปัญหาที่ต้องการแก้ไข และระบุสาเหตุของปัญหาโดยให้ชุมชนและบุคลากรประจำแหล่งฝึกมีส่วนร่วม
- จัดทำโครงการสร้างเสริมสุขภาพหรือควบคุมป้องกันโรคที่สอดคล้องกับปัญหา ความต้องการ และบริบทของชุมชน (ตามแบบฟอร์มที่กำหนด)
- เตรียมความพร้อมด้านทีมงาน วัสดุอุปกรณ์ สถานที่ และชุมชนในการดำเนินงาน
- จัดกิจกรรม และประเมินผลโครงการตามผังควบคุมกำกับงานที่กำหนดไว้
- กระตุ้นให้ประชาชนมีความรู้ ความเข้าใจ ความตระหนักถึงปัญหาสุขภาพชุมชน เพื่อการมีส่วนร่วมในการดูแลสุขภาพสร้างเสริมสุขภาพตนเอง ครอบครัวและชุมชนตามวิถีชุมชนและหลักเศรษฐกิจพอเพียง
- นำเสนอผลงานเพื่อให้เกิดการแลกเปลี่ยนความรู้และประสบการณ์ในการฝึกปฏิบัติงานวินิจฉัยชุมชนระหว่างกลุ่มนักศึกษา (เมื่อสิ้นสุดการฝึกปฏิบัติ 6 สัปดาห์)

2) **การเยี่ยมและดูแลผู้ป่วยที่บ้าน** (Home Health Care) (บูรณาการกับการฝึกปฏิบัติการ วินิจฉัยชุมชน และ เพิ่มอีก 4 วัน)

นักศึกษาได้รับมอบหมายให้ใช้กระบวนการพยาบาลอนามัยชุมชน แนวคิดการดูแลสุขภาพแบบองค์รวมและผสมผสาน ในการเยี่ยมบ้านเพื่อให้การดูแลสุขภาพอนามัยแก่ผู้ป่วย กลุ่มเสี่ยงและครอบครัว ดังนี้

- คัดเลือกและศึกษาข้อมูลเบื้องต้นของกลุ่มเป้าหมาย (ผู้ป่วย กลุ่มเสี่ยง) เพื่อเตรียมความพร้อมด้านวัสดุ อุปกรณ์ เวชภัณฑ์ เครื่องมือที่จำเป็น ในการออกเยี่ยมบ้านกลุ่มเป้าหมาย (ได้กลุ่มเป้าหมายจากการสำรวจบ้าน)

- ทำแผนการเยี่ยมบ้านครั้งที่ 1 และออกเยี่ยมบ้าน โดยกำหนดวัตถุประสงค์เพื่อ

- 1) สร้างสัมพันธภาพที่ดีกับกลุ่มเป้าหมาย/ครอบครัวที่ออกเยี่ยม
- 2) ประเมินภาวะสุขภาพของผู้ป่วย/ครอบครัวแบบองค์รวมโดยการซักประวัติ ตรวจร่างกาย และศึกษาสภาพแวดล้อมที่บ้านของผู้ป่วย
- 3) ประเมินการรับรู้ภาวะสุขภาพ พฤติกรรมการดูแลสุขภาพ และความต้องการได้รับการดูแลหรือช่วยเหลือของผู้ป่วย/ครอบครัว
- 4) ให้คำแนะนำการดูแลสุขภาพเบื้องต้นแก่ผู้ป่วย/ครอบครัว

- ทำแผนการเยี่ยมบ้านครั้งที่ 2 และออกเยี่ยมบ้าน โดยกำหนดวัตถุประสงค์เพื่อ

- 1) ให้คำแนะนำเกี่ยวกับเรื่องโรค/ปัญหาสุขภาพ การดูแลตนเอง และสาธิตวิธีการปฏิบัติตัวกับผู้ป่วย/ครอบครัว ตามสภาพปัญหาที่ประเมินได้จากการเยี่ยมครั้งที่ 1 และตามแผนการเยี่ยมที่ได้กำหนดไว้ อย่างเหมาะสมตามสถานการณ์ และสอดคล้องกับความต้องการผู้ป่วย/ครอบครัว เช่น การรับประทานอาหาร การออกกำลังกาย การผ่อนคลาย ความเครียด การงดสูบบุหรี่ การงดดื่มสุรา ฯลฯ
- 2) ทบทวนความรู้ความเข้าใจโดยให้ผู้ป่วย/ครอบครัวตอบข้อซักถาม และ/หรือสาธิตย้อนกลับ

3) ประเมินสภาพปัญหาอื่นๆ เพิ่มเติม เพื่อวางแผนการเยี่ยมบ้านครั้งต่อไป

- ทำแผนการเยี่ยมบ้านครั้งที่ 3 และออกเยี่ยมบ้าน โดยกำหนดวัตถุประสงค์เพื่อ

- 1) ประเมินผลการดูแลตนเองของผู้ป่วย/ครอบครัว ในเรื่องการรับรู้ภาวะสุขภาพ พฤติกรรมการดูแลสุขภาพ และภาวะสุขภาพของผู้ป่วย/ครอบครัวที่เปลี่ยนแปลงไปจากเดิม
- 2) ทบทวนการให้คำแนะนำการดูแลปฏิบัติตนกับผู้ป่วย/ครอบครัว
- 3) ให้ผู้ป่วย/ครอบครัวประเมินสิ่งที่ได้รับหรือประโยชน์จากการเยี่ยมบ้านของนักศึกษา
- 4) แจ้งยุติการเยี่ยมและขออนุญาตส่งต่อข้อมูลให้ศูนย์บริการสาธารณสุขที่รับผิดชอบ เพื่อให้การดูแลอย่างต่อเนื่อง

- ทำรายงานการศึกษาผู้ป่วย (case study) ที่เยี่ยมและให้การดูแลที่บ้าน 1 ราย โดยใช้กระบวนการพยาบาล (ตามแบบฟอร์มที่กำหนด)

หมายเหตุ

1. นัดหมายผู้ป่วยล่วงหน้าก่อนที่จะเยี่ยมบ้านผู้ป่วยทุกครั้ง
2. สรุปและประเมินผลการเยี่ยมทุกครั้งกับอาจารย์นิเทศ เพื่อทำแผนการเยี่ยมบ้านครั้งต่อไป

6.2.2 ฝึกปฏิบัติงานอนามัยโรงเรียน (ระยะเวลา 4 วัน)

นักศึกษาได้รับมอบหมายให้ใช้กระบวนการพยาบาลอนามัยชุมชน ในการศึกษาปัญหาและปัจจัยที่เกี่ยวข้องกับปัญหาสุขภาพนักเรียน เพื่อจัดทำโครงการสร้างเสริมสุขภาพและควบคุมป้องกันโรคให้แก่นักเรียนในโรงเรียน ตามระยะเวลาที่กำหนด ดังนี้

- จัดทำแผนปฏิบัติงานอนามัยโรงเรียน ในโรงเรียนที่ได้รับมอบหมาย
- จัดเตรียมวัสดุ อุปกรณ์ ที่ต้องใช้ในการปฏิบัติงานอนามัยโรงเรียน
- ตรวจสอบสุขภาพนักเรียน บันทึกผลในบัตรสุขภาพนักเรียน รวบรวมข้อมูล และระบุปัญหาสุขภาพนักเรียน
- ให้ความรู้ คำแนะนำนักเรียนเป็นรายบุคคล และรายกลุ่มตามปัญหาสุขภาพที่พบ
- สสำรวจสุขภาพสิ่งแวดล้อมในโรงเรียน ระบุปัญหา และให้ข้อเสนอแนะเพื่อแก้ไขปัญหา
- จัดทำโครงการสร้างเสริมสุขภาพหรือควบคุมป้องกันโรคที่สอดคล้องกับปัญหา สาเหตุ ความต้องการและบริบทของโรงเรียน (ตามแบบฟอร์มที่กำหนด)
- เตรียมความพร้อมด้านทีมงาน วัสดุอุปกรณ์ สถานที่ในการดำเนินงาน
- จัดกิจกรรม และประเมินผลโครงการตามผังควบคุมกำกับงานที่กำหนดไว้
- สร้างความตระหนักถึงปัญหา สาเหตุ การดำเนินการแก้ไขปัญหาสุขภาพนักเรียนให้แก่บุคลากรในโรงเรียน เพื่อให้ดูแลสร้างเสริมสุขภาพ ควบคุม ป้องกันโรคอย่างต่อเนื่อง
- นำเสนอผลงานเพื่อให้เกิดการแลกเปลี่ยนความรู้และประสบการณ์ในการฝึกปฏิบัติงานอนามัยโรงเรียนระหว่างกลุ่มนักศึกษา

6.2.3 ฝึกปฏิบัติงานการรักษาโรคเบื้องต้นในโรงพยาบาลวัดเพลง และโรงพยาบาลอัมพวา

นักศึกษาได้รับมอบหมายให้ปฏิบัติงานในแหล่งฝึกฯ ที่กำหนด ดังนี้

- คัดกรองสุขภาพผู้มารับบริการ โดยการซักประวัติ ตรวจร่างกาย ประเมินปัญหาสุขภาพ และให้การดูแลสร้างเสริมสุขภาพ ป้องกันโรค และรักษาพยาบาลเบื้องต้นแก่ผู้รับบริการตามบริบทของแหล่งฝึกฯ
- บันทึกข้อมูลผู้รับบริการในแบบฟอร์มเพื่อการดูแลอย่างต่อเนื่อง
- ให้คำแนะนำรายบุคคลและสอนสุขศึกษาในกลุ่มในคลินิกอย่างน้อยคนละ 1 ครั้ง โดยส่งแผนการสอนให้อาจารย์นิเทศตรวจก่อนล่วงหน้าอย่างน้อย 2 วันทำการ

6.3. การประเมินผลการฝึกปฏิบัติการพยาบาลอนามัยชุมชน

นักศึกษาทุกคนประเมินผลการฝึกปฏิบัติการพยาบาลอนามัยชุมชน เมื่อสิ้นสุดการฝึกปฏิบัติ โดย

- 6.3.1 ประชุมกลุ่มและเสนอผลการประเมินการฝึกปฏิบัติ ต่ออาจารย์นิเทศ บุคลากรประจำแหล่งฝึกฯ แกนนำและ อสส.ในชุมชน ที่ศูนย์บริการสาธารณสุขแต่ละแห่ง
- 6.3.2 ทำแบบประเมินผลการฝึกปฏิบัติและแบบประเมินอาจารย์นิเทศส่งอาจารย์ประจำวิชา
- 6.3.3 เสนอผลการประเมินการฝึกปฏิบัติ ต่อหัวหน้ากลุ่มวิชา อาจารย์ผู้รับผิดชอบรายวิชาและอาจารย์นิเทศทุกท่านที่วิทยาลัยพยาบาลและสุขภาพ

9. หน้าที่และความรับผิดชอบของนักศึกษาในการฝึกปฏิบัติการพยาบาลอนามัยชุมชน

9.1 การฝึกปฏิบัติการพยาบาลอนามัยชุมชน

1. การเตรียมตัวก่อนฝึกปฏิบัติ

- 1.1 เข้ารับการปฐมนิเทศและทบทวนความรู้ ทักษะที่จำเป็นจากบุคลากรของแหล่งฝึกและอาจารย์ประจำกลุ่มวิชาการพยาบาลอนามัยชุมชน
- 1.2 ทบทวนและศึกษาความรู้ที่เกี่ยวข้องและความรู้ที่ได้เรียนไปแล้วเพื่อสามารถนำมาประยุกต์ใช้ในการฝึกปฏิบัติการพยาบาลอนามัยชุมชนได้
- 1.3 คัดเลือกหัวหน้ากลุ่มย่อยเพื่อเป็นตัวแทนติดต่อกับอาจารย์นิเทศ และประชุมแบ่งหน้าที่ความรับผิดชอบกันในกลุ่ม
- 1.4 ทำใบรายชื่อ ดิครูถ่ายและเบอร์โทรศัพท์ ของสมาชิกกลุ่มย่อย กลุ่มละ 3 ใบ (สำหรับอาจารย์ประจำวิชา – อาจารย์นิเทศ - แหล่งฝึก) ก่อนฝึกปฏิบัติ 1 สัปดาห์

2. ในระหว่างการฝึกปฏิบัติ

- 2.1 รับการปฐมนิเทศจากแหล่งฝึก และจัดทำแผนการฝึกปฏิบัติการพยาบาลอนามัยชุมชนส่งอาจารย์นิเทศ
- 2.2 ปฏิบัติงานตามแผนและกิจกรรมการฝึกปฏิบัติ เพื่อให้บรรลุตามวัตถุประสงค์ที่กำหนดไว้
- 2.3 เอาใจใส่ในการฝึกปฏิบัติ ชยันหมั่นเพียร มีน้ำใจและหมั่นศึกษาหาความรู้เพิ่มเติมอยู่เสมอ
- 2.4 ปฏิบัติตามระเบียบของแหล่งฝึกและของมหาวิทยาลัยราชภัฏสวนสุนันทา
- 2.5 เมื่อมีกิจธุระหรือเจ็บป่วยจะต้องแจ้งให้อาจารย์นิเทศทราบ และส่งใบลาโดยผ่านอาจารย์นิเทศ (นักศึกษาต้องขึ้นฝึกปฏิบัติงานชดเชยตามจำนวนวันที่ลา)
- 2.6 นักศึกษาต้องฝึกปฏิบัติงานให้ครบถ้วนตามเกณฑ์ที่วิทยาลัยพยาบาลและสุขภาพ กำหนด จึงจะมีสิทธิ์ได้รับการประเมินผลรายวิชา
- 2.7 นักศึกษาจะต้องไปถึงแหล่งฝึกปฏิบัติงานก่อนเวลาทำการ ถ้าสายเกิน 30 นาทีถือว่าขาดการฝึกปฏิบัติงานในวันนั้น ซึ่งจะต้องขึ้นฝึกปฏิบัติงานทดแทน
- 2.8 นักศึกษาจะต้องปฏิบัติตนและวางตนให้เป็นแบบอย่างที่ดี เพื่อรักษาเกียรติภูมิแห่งวิทยาลัยพยาบาลและสุขภาพ มหาวิทยาลัยราชภัฏสวนสุนันทา

หมายเหตุ นักศึกษาจะต้องเข้ารับการปฐมนิเทศและทบทวนความรู้จากวิทยาลัยพยาบาลและสุขภาพ และแหล่งฝึกทุกคน

9.2 การทำรายงานและงานที่ได้รับมอบหมาย

1. รายงานและงานเฉพาะบุคคล

- 1.1 แผนการฝึกปฏิบัติการพยาบาลอนามัยชุมชนตลอดระยะเวลาของการฝึก 6 สัปดาห์ (ส่งภายในสัปดาห์แรกของการฝึกปฏิบัติการพยาบาลอนามัยชุมชน)
- 1.2 สัมภาษณ์ประมาณ 10 หลังคาเรือน/นักศึกษา 1 คน (หรือตามบริบทของแหล่งฝึก)
- 1.3 ตรวจสอบสุขภาพนักเรียน อย่างน้อย 10 คน/นักศึกษา 1 คน (หรือตามบริบทของแหล่งฝึก)
- 1.4 เยี่ยมและให้การดูแลหรือการพยาบาลผู้ป่วยที่บ้าน 1 ราย (ต่อเนื่อง 3 ครั้ง)
- 1.5 รายงานผลการศึกษาผู้ป่วย (case study) ที่ดูแลและให้การพยาบาลที่บ้าน 1 ราย
- 1.6 สอนสุขศึกษารายบุคคล (ขณะตรวจสอบสุขภาพนักเรียน)
- 1.7 ทำแผนการสอนสุขศึกษาสำหรับผู้รับบริการในศูนย์บริการสาธารณสุข 1 เรื่อง

1.8 สอนสุขศึกษารายกลุ่มผู้รับบริการในสถานบริการอย่างน้อย 1 ครั้ง (เรื่องตามข้อ 1.7)

1.9 รายงานการรักษาโรคเบื้องต้น 1 ราย

หมายเหตุ การสอนสุขศึกษารายกลุ่มในศูนย์บริการสาธารณสุข ปฏิบัติดังนี้

1. นักศึกษาได้รับมอบหมายให้ฝึกปฏิบัติงานในศูนย์ฯ และสอนสุขศึกษา โดยอาจารย์นิเทศเป็นผู้จัดตารางการฝึกเพื่อให้นักศึกษาได้รับประสบการณ์ตามที่กำหนด
2. นักศึกษาเลือกเรื่องที่จะสอนและทำแผนการสอนสุขศึกษาส่งอาจารย์นิเทศก่อนการสอนอย่างน้อย 2 วันทำการ หลังจากแก้ไขตามคำแนะนำแล้วจึงเตรียมสอนจริง
3. นักศึกษาแต่ละคน สอนสุขศึกษาอย่างน้อย 1 ครั้ง โดยอาจารย์พี่เลี้ยงประจำศูนย์เป็นผู้ดูแลให้คำแนะนำและประเมินพร้อมทั้งให้คะแนนหลังการสอน

2. รายงานและงานกลุ่มที่ต้องส่ง

2.1 รายงานผลการศึกษาชุมชน 2 ฉบับ (สำหรับแหล่งฝึก 1 ฉบับ และกลุ่มวิชาฯ 1 ฉบับ พร้อม CD) ประกอบด้วย

- ผลการสำรวจชุมชนตามบริบทแต่ละพื้นที่และ ปิรามิดประชากร
- ผลการรวบรวมข้อมูล วิเคราะห์ข้อมูล ระบุปัญหา จัดลำดับความสำคัญของปัญหา และโยงใยสาเหตุของปัญหา (ประชุมประชาคมร่วมกับชุมชนและแหล่งฝึก)
- โครงการสร้างเสริมสุขภาพ / ควบคุมป้องกันโรคในชุมชนที่สอดคล้องกับปัญหาและบริบทของชุมชน และผังกำกับงาน

2.2 Power point นำเสนอผลการศึกษาชุมชนและสรุปโครงการ

2.3 แผนที่สังเขปของชุมชนที่ศึกษา

2.4 นวัตกรรมเพื่อสุขภาพ 1 ชิ้นงาน

(ข้อ 2.1 – 2.3 ส่งภายในสัปดาห์ที่ 4 ของการฝึกปฏิบัติการวินิจฉัยชุมชน)

2.5 รายงานการฝึกปฏิบัติงานอนามัยโรงเรียน 2 ฉบับ (สำหรับแหล่งฝึก 1 ฉบับ และกลุ่มวิชาฯ. 1 ฉบับ พร้อม CD) ประกอบด้วย

- ผลการตรวจสุขภาพนักเรียน
- รายงานการทำกิจกรรมอนามัยโรงเรียน

2.6 Power point นำเสนอผลการศึกษาโรงเรียนและสรุปโครงการ

(ข้อ 2.4 – 2.5 ส่งภายในสัปดาห์ที่ 2 ของการฝึกปฏิบัติงานอนามัยโรงเรียน)

หมายเหตุ รายงานทั้งหมดส่งให้อาจารย์นิเทศประจำกลุ่มตรวจก่อนทำเล่มฉบับสมบูรณ์และส่งงาน

10. สื่อการเรียนการสอน

1. เอกสารประกอบการสอน
2. คู่มือฝึกปฏิบัติการพยาบาลอนามัยชุมชน
3. กระเป๋าเยี่ยมบ้านพร้อมอุปกรณ์
4. อุปกรณ์การให้บริการอนามัยโรงเรียน
5. แบบฟอร์มบันทึกรายงานต่างๆ
6. วัสดุ อุปกรณ์ที่ใช้ในการการทำแผน และ ดำเนินงานตามโครงการ
7. พื้นที่ปฏิบัติงาน / ชุมชน / ครอบครัวและบุคคล / โรงเรียน / ในสถานบริการสาธารณสุข

10. แผนการสอนรายวิชา NSG 4308 การฝึกปฏิบัติการพยาบาลอนามัยชุมชน (Community Health Nursing Practicum)

การจัดกิจกรรมการเรียนการสอน

1. การเตรียมตัวนักศึกษา ก่อนฝึกปฏิบัติ โดย จัดปฐมนิเทศและเตรียมความพร้อมด้านความรู้ ทักษะและพฤติกรรมที่พึงปฏิบัติ ก่อนการฝึกปฏิบัติตามโครงการเพิ่มประสิทธิภาพการจัดการเรียนการสอนรายวิชา
2. สร้างสัมพันธ์ภาพกับนักศึกษา โดยแนะนำตนเองและให้นักศึกษาแนะนำตัวให้อาจารย์รู้จัก
3. ชี้แจงคู่มือการฝึกปฏิบัติงาน ประสบการณ์ที่นักศึกษาต้องได้รับ แนวทางการจัดทำรายงาน และโครงการแบบฟอร์มต่างๆ ที่เกี่ยวข้อง เกณฑ์การประเมินผลวิชาการฝึกปฏิบัติพยาบาลอนามัยชุมชน และการส่งงานหรือรายงานตามกำหนด
4. ประสานงานและร่วมกับอาจารย์พี่เลี้ยงประจำแหล่งฝึก ในการจัดแผนการฝึกปฏิบัติ แก้ปัญหาในการฝึกปฏิบัติ เพื่อให้นักศึกษาได้รับประสบการณ์ครอบคลุมและครบถ้วนตามที่กำหนดในวิชาการพยาบาลอนามัยชุมชน
5. มอบหมายงานให้นักศึกษาให้ได้รับประสบการณ์ครอบคลุมและครบถ้วนตามที่กำหนดในวิชาการฝึกปฏิบัติการพยาบาลอนามัยชุมชน
6. กำกับ ติดตาม และตรวจสอบงาน/รายงานที่มอบหมายให้นักศึกษาและประเมินผลการฝึกปฏิบัติทั้งก่อนฝึกปฏิบัติ ขณะฝึกปฏิบัติและหลังการฝึกปฏิบัติ พร้อมทั้งให้ข้อมูลย้อนกลับแก่นักศึกษาให้รับทราบ ดังนี้
 - Pre-post conference และทำ AAR (After Action Review) นักศึกษาทุกวันฝึกปฏิบัติ
 - ตรวจสอบแผนการฝึกปฏิบัติการพยาบาลอนามัยชุมชนทุกสัปดาห์
 - ตรวจสอบแผนการสอนสุขศึกษา และให้คำแนะนำในการปรับแผนการสอนก่อนสอนจริง
 - สอนวิชาการฝึกปฏิบัติ ตามหัวข้อและรายละเอียดในแผนการสอนวิชาฝึกปฏิบัติการพยาบาลอนามัยชุมชน และดูแลการฝึกปฏิบัติของนักศึกษาตลอดระยะเวลาการฝึกปฏิบัติ
 - ประเมินพฤติกรรม การฝึกปฏิบัติงาน การทำรายงานของนักศึกษาที่ได้มอบหมายให้นักศึกษาทำ โดยนำข้อมูลของอาจารย์พี่เลี้ยงมาร่วมในการพิจารณา และให้ข้อมูลย้อนกลับแก่นักศึกษาทุกครั้ง
7. ให้ความรู้ คำแนะนำปรึกษา สาธิตและเป็นแบบอย่างที่ดีในการฝึกปฏิบัติการพยาบาลอนามัยชุมชน ทั้งในด้านพฤติกรรม คุณธรรม จริยธรรม ความรู้ ทักษะต่างๆ ที่จำเป็น เช่น การสร้างความสัมพันธ์ระหว่างบุคคล การคิดวิเคราะห์และการสื่อสารข้อมูล ฯลฯ
8. สนับสนุนให้นักศึกษามีส่วนร่วมในการจัดกิจกรรมและงานประเพณีต่างๆ กับแหล่งฝึก และชุมชนตามความเหมาะสม

สื่อการเรียนการสอนวิชา ฝึกปฏิบัติการพยาบาลอนามัยชุมชน

ในชุมชนและในสถานบริการ

- ผู้รับบริการ ผู้ป่วยหรือกลุ่มเสี่ยงและครอบครัว ประชาชน กลุ่มและองค์กรในชุมชน ชุมชนและสถานบริการที่เป็นแหล่งฝึกของนักศึกษา
- แบบฟอร์มการรวบรวมข้อมูล แฟ้มประวัติครอบครัว และแบบฟอร์มการรวบรวมข้อมูล แฟ้มประวัติครอบครัว
- กระเป๋าเยี่ยมบ้าน อุปกรณ์ และเวชภัณฑ์ที่ใช้ในการเยี่ยมกลุ่มเป้าหมายต่างๆ ที่บ้าน
- เอกสาร คู่มือ และสื่อต่างๆ สำหรับให้ความรู้ในการสร้างเสริมสุขภาพตามช่วงวัย เช่น การดูแลมารดาและทารก การดูแลเด็กแรกเกิด- 5 ปี การดูแลผู้สูงอายุ การดูแลผู้ป่วยโรคเบาหวาน โรคความดันโลหิตสูง ฯลฯ
- คู่มือปฏิบัติงานสำหรับกลุ่มต่างๆ ได้แก่ เจ้าหน้าที่สาธารณสุข อาสาสมัครสาธารณสุขในชุมชน แกนนำสุขภาพครอบครัว ฯลฯ
- วัสดุ อุปกรณ์ ที่ใช้ในการจัดทำแผนที่ และสื่อต่างๆ ในการทำกิจกรรมในชุมชน

ในโรงเรียน

- นักเรียน ครูพยาบาลประจำโรงเรียน บุคลากรในโรงเรียน และสิ่งแวดล้อมในโรงเรียน และโรงเรียนที่เป็นแหล่งฝึก
- แบบบันทึกข้อมูลการตรวจสุขภาพนักเรียน แบบสำรวจสุขภาพิบาลสิ่งแวดล้อมในโรงเรียน และแบบสำรวจสุขภาพิบาลอาหารในโรงเรียน
- อุปกรณ์ในการประเมินภาวะสุขภาพนักเรียน และอุปกรณ์การสอนทันตสุขศึกษา เช่น หูฟัง ไฟฉาย โมเดลฟัน แปรงสีฟัน
- เอกสาร คู่มือ และสื่อต่างๆ สำหรับให้ความรู้และจัดกิจกรรมในโรงเรียน เช่น คู่มือการอบรมผู้นำนักเรียนด้านส่งเสริมสุขภาพ การดูแลสุขอนามัยส่วนบุคคล เหา การดูแลสุขภาพปากฟัน การแปรงฟันอย่างถูกวิธี และการรับประทานอาหาร 5 หมู่ การป้องกันโรค เป็นต้น
- ทีมสหวิชาชีพ ได้แก่ ทันตแพทย์ ผู้ช่วยทันตแพทย์ และ พยาบาล
- วัสดุ อุปกรณ์ ที่ใช้ในการจัดทำสื่อต่างๆ ในการทำกิจกรรมในโรงเรียน

หมายเหตุ

1. จัดให้มีการปฐมนิเทศในวันแรก และประเมินผลการฝึกปฏิบัติการพยาบาลอนามัยชุมชนในวันสุดท้ายของการฝึกปฏิบัติที่แหล่งฝึก โดยมีนักศึกษา อาจารย์นิเทศ อาจารย์พี่เลี้ยงและบุคลากร ประจำแหล่งฝึก รวมทั้งเชิญแกนนำ และ อสส.ในชุมชนเข้าร่วมด้วย
2. ระหว่างการจัดฝึกปฏิบัติ สามารถบูรณาการแผนการฝึกปฏิบัติแต่ละอย่างเข้าด้วยกัน ตามความเหมาะสมและบริบทของแหล่งฝึก โดยให้นักศึกษาได้รับประสบการณ์ และฝึกปฏิบัติการพยาบาลอนามัยชุมชนครบถ้วน และครอบคลุมตามวัตถุประสงค์ของวิชา

ภาคผนวก

แนวทางการประเมินพฤติกรรมด้านคุณธรรม จริยธรรม และบุคลิกภาพ

ด้านคุณธรรม จริยธรรม	ด้านบุคลิกภาพ
1. มีความซื่อสัตย์ ตรงต่อเวลา	1. มีภาวะผู้นำ และความสามารถในการจูงใจ
2. มีระเบียบวินัยในการปฏิบัติงาน	2. มีมนุษยสัมพันธ์ต่อผู้ร่วมงานและชุมชน
3. มีน้ำใจ ช่วยเหลือเพื่อนร่วมงาน	3. เป็นตัวอย่างด้านพฤติกรรมสุภาพ
4. มีความรับผิดชอบต่องานและงานที่ได้รับมอบหมาย	4. มีความกระตือรือร้นในการปฏิบัติงาน
5. เคารพสิทธิและให้เกียรติเพื่อนร่วมงาน/ผู้ป่วย	5. รับฟังความคิดเห็น ปรับปรุงและพัฒนาตนเองอย่างสม่ำเสมอ
6. รักษาความลับของผู้ป่วยและครอบครัว	6. มีความตั้งใจในการปฏิบัติงาน
7. รายงานความผิดพลาดที่เกิดขึ้นทันที	7. มีความเชื่อมั่นในตนเอง
8. มีสีหน้า กิริยา วาจา สุภาพเหมาะสมกับกาลเทศะ	8. แต่งกายถูกต้องตามระเบียบสม่ำเสมอ

**แนวทางการประเมินผลการฝึกปฏิบัติงาน
ทักษะการฝึกปฏิบัติงานในชุมชน (วินิจัยชุมชน)**

การรวบรวมข้อมูล (Assessment)	การดำเนินโครงการ (Implementation)
1. รวบรวมข้อมูลเชิงปริมาณ/คุณภาพได้ถูกต้อง	1. กิจกรรมมีความสอดคล้องกับวัตถุประสงค์ของโครงการ
2. ข้อมูลตรงกับข้อเท็จจริงและแสดงถึงวิถีชีวิตของชุมชน	2. กระตุ้นและโน้มน้าวประชาชนให้มีส่วนร่วมในกิจกรรม
การทำแผนที่	3. มีการใช้แหล่งประโยชน์ในชุมชนในการจัดกิจกรรม
1. กำหนดทิศทาง/มาตราส่วน/สถานที่สำคัญในชุมชนถูกต้อง	4. สามารถติดต่อประสานความร่วมมือกับหน่วยงานที่เกี่ยวข้อง
2. ชัดเจน สวยงาม	5. ประเมินผลการจัดการจัดกิจกรรมได้เหมาะสม
การวิเคราะห์และวางแผนงาน (Com.Dx. & Planning)	ประเมินและสรุปผลการดำเนินงาน (Evaluation)
1. วิเคราะห์และนำเสนอข้อมูลให้เห็นภาวะอนามัยที่เป็นจริง	1. สามารถประเมินและแก้ไขปัญหาระหว่างการจัดกิจกรรม
2. ระบุปัญหาอย่างมีหลักเกณฑ์ตรงตามสภาพจริงของชุมชน	2. วิธีการประเมินผลเหมาะสม สอดคล้องกับวัตถุประสงค์โครงการ
3. จัดลำดับความสำคัญของปัญหาได้ถูกต้องตามขั้นตอน	3. รับฟังความคิดเห็นและข้อเสนอแนะ
4. วิเคราะห์และโยนโยนสาเหตุของปัญหาได้ตามบริบทของชุมชน	4. สรุปและนำเสนอผลการดำเนินงาน ได้ตามหลักวิชาการ
5. จัดทำโครงการได้เหมาะสมสอดคล้องกับปัญหาชุมชน	5. จัดทำรายงานผลการศึกษาชุมชนได้ถูกต้อง ตามกำหนดเวลา

ทักษะการฝึกปฏิบัติงานอนามัยโรงเรียน

การรวบรวมข้อมูล (Assessment)	การดำเนินโครงการ (Implementation)
1. ประเมินและระบุปัญหาสุขภาพนักเรียนได้ครบถ้วนถูกต้อง	1. กิจกรรมมีความสอดคล้องกับวัตถุประสงค์ของโครงการ
2. ประเมินและระบุปัญหาสุขภาพสุขภาพสิ่งแวดล้อม/อาหารได้ครบถ้วน ถูกต้อง	2. กระตุ้นและโน้มน้าวนักเรียนให้มีส่วนร่วมในกิจกรรม
3. ให้คำแนะนำได้เหมาะสมกับสภาพปัญหาของแต่ละบุคคล	3. มีการใช้แหล่งประโยชน์ในโรงเรียนในการจัดกิจกรรม
การวิเคราะห์และวางแผน (Com.Dx. & Planning)	4. สามารถติดต่อประสานความร่วมมือกับหน่วยงานที่เกี่ยวข้อง
1. ประเมินภาวะโภชนาการ การวัดสายตามได้ถูกต้อง	5. ประเมินผลการจัดการจัดกิจกรรมได้เหมาะสม
2. ให้คำแนะนำรายบุคคลแก่นักเรียนได้ถูกต้อง เหมาะสม	ประเมินและสรุปผลการดำเนินงาน (Evaluation)
3. ระบุปัญหาสุขภาพอนามัยโรงเรียนได้ถูกต้อง	1. สามารถประเมินและแก้ไขปัญหาระหว่างการจัดกิจกรรม
4. จัดลำดับความสำคัญของปัญหาได้ถูกต้องตามขั้นตอน	2. วิธีการประเมินผลเหมาะสม สอดคล้องกับวัตถุประสงค์โครงการ
5. วิเคราะห์และโยนโยนสาเหตุของปัญหาได้ตามบริบทโรงเรียน	3. รับฟังความคิดเห็นและข้อเสนอแนะ
6. จัดทำโครงการได้เหมาะสมสอดคล้องกับปัญหา	4. สรุปและนำเสนอผลการดำเนินงาน ได้ตามหลักวิชาการ
7. วางแผนกิจกรรม/โครงการในโรงเรียนได้เหมาะสม	5. จัดทำรายงานผลการศึกษาโรงเรียนได้ถูกต้อง ตามกำหนดเวลา

ทักษะการฝึกปฏิบัติงานอนามัยครอบครัว (เยี่ยมบ้าน)

การรวบรวมข้อมูล (Assessment)	การดำเนินโครงการ (Implementation)
1. ประเมินสุขภาพผู้ป่วย/ครอบครัวโดยซักประวัติได้ครบถ้วน	1. เตรียมและจัดเก็บอุปกรณ์ ในการเยี่ยมได้ถูกต้องครบถ้วน
2. ตรวจร่างกายผู้ป่วยได้ครบถ้วน และถูกต้องตามเทคนิค	2. กระตุ้นให้ผู้รับบริการเข้าใจปัญหาและแนวทางแก้ไข
3. บันทึกข้อมูลการประเมินสุขภาพได้ครบถ้วน ถูกต้อง	3. ตัดสินใจแก้ปัญหาที่จำเป็นเร่งด่วนขณะเยี่ยมได้ถูกต้อง
การวิเคราะห์และวางแผนงาน (Com.Dx. & Planning)	4. สามารถติดต่อประสานความร่วมมือกับหน่วยงานที่เกี่ยวข้อง
1. ระบุปัญหาสุขภาพและสาเหตุได้อย่างองค์รวม	5. ให้การพยาบาลแบบองค์รวมได้ครบถ้วน
2. วิเคราะห์ปัญหาสุขภาพ/สาเหตุโดยใช้ข้อมูล-หลักวิชาการ	ประเมินและสรุปผลการดำเนินงาน (Evaluation)
3. จัดลำดับความสำคัญของการแก้ปัญหา ก่อน-หลังได้ถูกต้อง	1 ใช้วิธีการประเมินที่เหมาะสม สอดคล้องกับแผนการพยาบาล
4. วางแผนการพยาบาลได้ถูกต้องสอดคล้องกับปัญหา	2.บอกผู้ป่วย/ครอบครัวรับทราบผลการประเมิน
5. กำหนดวัน เวลาและนัดหมายการเยี่ยมผู้ป่วยได้เหมาะสม	3. บันทึกและทำรายงานได้ถูกต้อง ครบถ้วน โดยใช้หลักวิชาการ

การให้สุศึกษา (client/family/group education)

การเตรียมแผนการสอน และสื่อการสอน	การประเมินผล
1. หัวข้อเรื่องสอดคล้องกับความต้องการของกลุ่มเป้าหมาย	1. มีการซักถามผู้ฟังเป็นระยะ
2. เนื้อหาครอบคลุม และถูกต้องตามหลักวิชาการ	2. เปิดโอกาสให้ผู้ฟังซักถามและตอบคำถามได้ตรงประเด็น
3. เตรียมสื่อการสอนอย่างสร้างสรรค์ น่าสนใจ	3. สรุปเนื้อหาและประเด็นสำคัญก่อนจบการสอน
การสอน	4. ใช้เวลาสอนเหมาะสม
1. เตรียมความพร้อมของผู้ฟัง อุปกรณ์ สถานที่ เหมาะสม	5. ทำรายงานสรุปผลการสอน
2. กิจกรรมการสอนน่าสนใจ และดึงดูดคนฟัง	
3. ใช้ภาษาที่เข้าใจง่าย เหมาะสมกับผู้ฟัง	

การรักษาโรคเบื้องต้น (PMC)

การรวบรวมข้อมูล	การประเมินผล
-ซักประวัติ	ครอบคลุมถูกต้องตามหลักวิชาการ
-ตรวจร่างกาย	ได้ถูกต้อง เหมาะสมกับปัญหาของผู้รับบริการ
การวินิจฉัยโรค	
R/O	ระบุและเปรียบเทียบแยกโรคได้
การดูแล / การรักษาโรคเบื้องต้น	ให้การดูแล รักษาโรคเบื้องต้นได้เหมาะสมกับปัญหาของผู้รับบริการ
การให้คำแนะนำ/ส่งต่อ	ให้คำแนะนำ/ส่งต่อการรักษาได้เหมาะสมกับปัญหาของผู้รับบริการ
การบันทึก/รายงาน/แปลผล	บันทึกผล/แปลผล/รายงานผล ได้ถูกต้องตามหลักวิชาการ

หัวข้อการเขียนรายงานผลการศึกษาชุมชน

1. คำนำ
2. สารบัญ
3. เนื้อหา : ซึ่งประกอบด้วย

บทที่ 1 ข้อมูลทั่วไปของชุมชน

ตอนที่ 1

บริบทของชุมชน เป็นข้อมูลที่ได้จากการรวบรวมแบบสอบถามและการสำรวจชุมชน ประกอบด้วย

- ประวัติความเป็นมาของหมู่บ้าน/ชุมชน อนาคตติดต่อ
- แผนที่แสดงที่ตั้งชุมชน (จากภาพถ่ายดาวเทียม) แผนที่เดินดินของชุมชน (จากการสำรวจ)
- กรรมการชุมชน/กลุ่มอาสาสมัครในชุมชน/กลุ่มหรือองค์กรต่างๆ ที่มีการจัดตั้งขึ้นในชุมชน
- สภาพทั่วไป และสิ่งแวดล้อมในชุมชน เช่น ทำเลที่ตั้ง สภาพดินฟ้าอากาศ แม่น้ำ ลำคลอง พื้นที่สาธารณะ ลักษณะการตั้งบ้านเรือน สภาพบ้านเรือน และสิ่งแวดล้อมในครัวเรือน
- ระบบสาธารณูปโภค เช่น การคมนาคม ระบบประปา ไฟฟ้า โทรศัพท์ ตลาดสด ห้างสรรพสินค้า สวนสาธารณะ สุขาภิบาลน้ำดื่ม น้ำใช้ การกำจัดขยะ
- ระบบการศึกษา เช่น สถานศึกษาในระดับต่างๆ ในพื้นที่ ระดับการศึกษาของคนในชุมชน
- ระบบเศรษฐกิจ เช่น การประกอบอาชีพ รายได้ การว่างงาน
- ระบบสังคมวัฒนธรรมประเพณี เช่น องค์กรและหน้าที่ขององค์กร ผู้นำและการปกครอง การรวมกลุ่มกันทำกิจกรรมต่างๆ ในชุมชน
- ระบบศาสนา เช่น จำนวนวัด มัสยิด โบสถ์ การประกอบกิจกรรมทางศาสนา บทบาทและความสัมพันธ์ของศาสนสถานต่อชุมชน
- ระบบสาธารณสุข เช่น ศูนย์สุขภาพชุมชน สถานบริการทางสุขภาพ (ศูนย์บริการสาธารณสุข คลินิก โรงพยาบาล ร้านขายยา ร้านนวดแผนไทย ฯลฯ) จำนวนอาสาสมัครสาธารณสุข ชมรมผู้สูงอายุ

ตอนที่ 2

ข้อมูลประชากร เป็นข้อมูลที่ได้จากศูนย์บริการสาธารณสุข และจากการสำรวจ ประกอบด้วย

- จำนวนประชากรแบ่งตามช่วงอายุ อัตราการเจริญพันธุ์ อัตราส่วนพึ่งพิง อัตราผู้สูงอายุ
- ปริมาณประชากร
- จำนวนประชากรและการดูแลสุขภาพประชาชนตามกลุ่มเป้าหมาย 6 กลุ่ม ได้แก่ หญิงตั้งครรภ์และหลังคลอด เด็กแรกเกิด-5 ปี เด็กโตและวัยรุ่น ผู้ใหญ่ ผู้สูงอายุ และคนพิการ
- อัตราการเกิดโรค หรือ ปัญหาสุขภาพของประชาชน ปัญหาสิ่งแวดล้อมในชุมชน

สิทธิการรักษาพยาบาล

- หลักประกันสุขภาพถ้วนหน้า ประกันสังคม ข้าราชการ/ข้าราชการบำนาญ รัฐวิสาหกิจ เอกชน ฯลฯ

พฤติกรรมสุขภาพของประชาชน

- การเฝ้าระวังภาวะสุขภาพ โดยการตรวจสุขภาพประจำปี หรือการตรวจคัดกรองโรค เช่น ชั่งน้ำหนัก วัดรอบเอว ประเมินดัชนีมวลกาย วัดความดันโลหิต ตรวจน้ำตาลในเลือด ตรวจมะเร็งปากมดลูกและตรวจเต้านมด้วยตนเอง การตรวจและดูแลสุขภาพช่องปาก

- การกินอาหาร การออกกำลังกาย การควบคุมอารมณ์และผ่อนคลายความเครียด การสูบบุหรี่ การดื่มสุรา/เครื่องดื่มที่มีแอลกอฮอล์ การเสพยาเสพติดและการพนัน ฯลฯ
- การรับบริการด้านสุขภาพ เช่น การฝากครรภ์ การคลอด ตรวจหลังคลอด การวางแผนครอบครัว
- การดูแลสุขภาพเมื่อมีอาการเจ็บป่วย เช่น ซ้ำยากินเอง หามอน้ำมัน รักษาแผนปัจจุบัน ฯลฯ
- การเลี้ยงลูกด้วยนมแม่อย่างน้อย 6 เดือน การพาบุตรไปรับภูมิคุ้มกันโรคตามกำหนด
- การดูแลด้านสุขาภิบาลและสิ่งแวดล้อม เช่น น้ำดื่ม น้ำใช้ การจัดบ้านให้สะอาด การกำจัดน้ำเสียการทำลายแหล่งเพาะพันธุ์ยุง การใช้ส้วม การป้องกันโรคจากสัตว์เลี้ยง
- การดูแลครอบครัวและสังคม เช่น การทำให้ครอบครัวอบอุ่น การดูแลผู้สูงอายุ การดูแลผู้พิการ การดูแลเด็กก่อนวัยเรียน

ความรู้ที่เกี่ยวข้องกับการดูแลสุขภาพของประชาชน เกี่ยวกับ

- โรคไม่ติดต่อเรื้อรัง (NCDs) เช่น โรคเบาหวาน (DM / Diabetes) ความดันโลหิตสูง (HT / Hypertension) โรคหลอดเลือดสมอง / อัมพฤกษ์ อัมพาต (Stroke) โรคหลอดเลือดหัวใจ (IHD /Ischemic Heart Disease) โรคมะเร็ง โรคถุงลมโป่งพอง โรคเอดส์ ฯลฯ
- ความรู้เรื่อง 3 อ. 2 ส. (อาหาร ออกกำลังกาย อารมณ์ สูบบุหรี่ สุรา) การดูแลสุขภาพช่องปาก ช่องทางการได้รับข้อมูลข่าวสารด้านสุขภาพ การใช้ยา

บทที่ 2 การระบุปัญหาและการจัดลำดับความสำคัญของปัญหา

- เกณฑ์วิชาการที่ใช้ในการระบุปัญหา
- การเปรียบเทียบข้อมูลชุมชนกับดัชนีชี้วัด
- ระบุปัญหาของชุมชนที่วิเคราะห์ได้
- ดัชนีและเกณฑ์การจัดลำดับความสำคัญของปัญหา (ทำร่วมกับชุมชน)
- ชุมชนที่พึงปรารถนา พร้อมองค์ประกอบและคำอธิบาย (ทำร่วมกับชุมชน)

บทที่ 3 การวิเคราะห์สาเหตุของปัญหา

- การโยงใยสาเหตุของปัญหา (ทำร่วมกับชุมชน)
- กรอบแนวคิดในการดำเนินงานเพื่อแก้ปัญหาสุขภาพชุมชน

บทที่ 4 โครงการสร้างเสริมสุขภาพ หรือควบคุมป้องกันโรค ประกอบด้วย

1. ชื่อโครงการ : สื่อถึงสิ่งที่จะทำ เป้าหมายที่ต้องการ กะทัดรัด ได้ใจความ อ่านแล้วเข้าใจ
2. หลักการและเหตุผล : ปัญหาและความจำเป็นที่ต้องทำโครงการ มีข้อมูลประกอบ (สถิติต่างๆ)
3. วัตถุประสงค์ : บอกความต้องการว่าอยากให้เกิดอะไร ทำเพื่ออะไร ใช้หลัก SMART
4. กลุ่มเป้าหมาย/พื้นที่เป้าหมาย : จำนวนบุคคลที่เข้าร่วมโครงการ สถานที่ พื้นที่ดำเนินโครงการ
5. ระยะเวลาดำเนินการ : วัน เดือน ปี หรือ ช่วงเวลาตั้งแต่เริ่มต้นจนถึงสิ้นสุดโครงการ
6. สถานที่จัดโครงการ / สถานที่จัดกิจกรรม : ระบุสถานที่
7. วิธีการดำเนินการ : รายละเอียดของกิจกรรม ตามลำดับขั้นตอนตั้งแต่เริ่มต้นจนจบโครงการ (ขั้นตอนเตรียมการ และ ขั้นตอนดำเนินการ) พร้อมทั้งมีผังควบคุมกำกับงานประกอบ
8. งบประมาณ : แหล่งงบประมาณ จำนวนเงิน และรายละเอียดค่าใช้จ่าย

9. การติดตามประเมินผล : วิธีการและเกณฑ์การตรวจสอบประสิทธิผลของโครงการ
10. ผลที่คาดว่าจะได้รับ : สิ่งคาดว่าจะเกิดขึ้นหลักจากสิ้นสุดโครงการ (สอดคล้องกับวัตถุประสงค์)
11. ผู้รับผิดชอบโครงการ : บุคคล คณะบุคคล หน่วยงาน

บทที่ 5 สรุปการศึกษาชุมชน การจัดทำโครงการและข้อเสนอแนะ

บรรณานุกรม

ภาคผนวก

- เครื่องมือต่างๆ ที่ใช้ในการเก็บรวบรวมรายงาน
- เอกสาร สื่อประกอบการสอน / การจัดกิจกรรม
- ภาพกิจกรรม

หัวข้อการเขียนรายงานผลการปฏิบัติงานอนามัยโรงเรียน

1. คำนำ
2. สารบัญ
3. เนื้อหา : ซึ่งประกอบด้วย

บทที่ 1 ข้อมูลทั่วไปของโรงเรียน (บริบทของโรงเรียน)

- แผนที่ตั้ง (ภาพถ่ายดาวเทียม) และแผนที่โครงสร้างโรงเรียนโดยสังเขป (จากการเดินสำรวจ)
- ประวัติความเป็นมา ที่ตั้ง ลักษณะทางกายภาพ การคมนาคม
- ข้อมูลผู้บริหาร บุคลากร จำนวนนักเรียน
- ลักษณะทางสังคม ศาสนา แหล่งประโยชน์ทางสุขภาพ
- การจัดและให้บริการห้องพยาบาล สถิติการเจ็บป่วยและการใช้ห้องพยาบาลของนักเรียน
- ผลการศึกษาอนามัยโรงเรียน
 1. ผลการตรวจสุขภาพนักเรียน : จากการตรวจร่างกาย 10 ท่า ภาวะโภชนาการ (ซึ่งน้ำหนัก วัดส่วนสูง) เปรียบเทียบกับกราฟโภชนาการ การตรวจวัดสายตา
 2. ผลการตรวจสุขภาพภิบาลสิ่งแวดล้อม และสุขภาพิบาลอาหารในโรงเรียน

บทที่ 2 การระบุปัญหาและการจัดลำดับความสำคัญของปัญหาสุขภาพในโรงเรียน

- ระบุปัญหาสุขภาพของนักเรียนจากการวิเคราะห์ข้อมูลการตรวจสุขภาพนักเรียน
- ระบุปัญหาด้านสุขภาพิบาลสิ่งแวดล้อม แลสุขภาพิบาลอาหารในโรงเรียน
- จัดลำดับความสำคัญและคัดเลือกปัญหาเพื่อดำเนินการแก้ไข

บทที่ 3 การวิเคราะห์สาเหตุของปัญหา

- การโยงใยสาเหตุของปัญหา
- กรอบแนวคิดในการดำเนินงานเพื่อแก้ปัญหาสุขภาพในโรงเรียน

บทที่ 4 โครงการสร้างเสริมสุขภาพ หรือควบคุมป้องกันโรค

บทที่ 5 สรุปการศึกษาโรงเรียน การจัดทำโครงการและข้อเสนอแนะ

บรรณานุกรม

ภาคผนวก

- เครื่องมือต่างๆ ที่ใช้ในการเก็บรวบรวมรายงาน
- เอกสาร สื่อประกอบการสอน / การจัดกิจกรรม
- ภาพกิจกรรม

แบบฟอร์มการเขียนรายงานผลการศึกษาผู้ป่วย (case study) ที่ดูแลที่บ้าน

ชื่อผู้ป่วย.....
 วัน/เดือน/ปี ที่ให้การดูแล

วันที่บันทึก ผู้ให้ข้อมูล

ชื่อหัวหน้าครอบครัว

ที่อยู่

ชื่อหน่วยบริการสุขภาพที่สังกัด

1. ข้อมูลทั่วไปของครอบครัวและสมาชิก

1.1 แผนที่บ้าน / แผนที่บ้าน

1.2 ผังเครือญาติ

1.3 รายชื่อสมาชิกในครอบครัว

ลำดับ ที่	ชื่อ - สกุล	ว/ด/ป เกิด/อายุ	สภาพ สมรส	การ ศึกษา	อาชีพ/ รายได้	ศาสนา	สุขภาพ/โรค ประจำตัว	สิทธิการ รักษา	ความสัมพันธ์ ในครอบครัว
1.									
2.									
3.									
4.									
5.									
6.									
7.									
8.									
9.									

1.4 การประเมินภาวะสุขภาพของสมาชิกในครอบครัวรายบุคคล

ชื่อผู้รับบริการ(ลำดับที่.....) สัญชาติ.....เชื้อชาติ.....
ภาวะสุขภาพ

ชื่อผู้รับบริการ(ลำดับที่.....) สัญชาติ.....เชื้อชาติ.....
ภาวะสุขภาพ

ชื่อผู้รับบริการ(ลำดับที่.....) สัญชาติ.....เชื้อชาติ.....
ภาวะสุขภาพ

ชื่อผู้รับบริการ(ลำดับที่.....) สัญชาติ.....เชื้อชาติ.....
ภาวะสุขภาพ

ชื่อผู้รับบริการ(ลำดับที่.....) สัญชาติ.....เชื้อชาติ.....
ภาวะสุขภาพ

ชื่อผู้รับบริการ(ลำดับที่.....) สัญชาติ.....เชื้อชาติ.....
ภาวะสุขภาพ

2. ภาวะเศรษฐกิจ เครือญาติ และแหล่งประโยชน์ของสมาชิกและครอบครัว

.....

3. ประวัติการเจ็บป่วยและการรับบริการสุขภาพที่สำคัญของสมาชิก

.....

4. ข้อมูลสิ่งแวดล้อม

1) ลักษณะบ้าน / ความสะอาด สุขลักษณะของบ้าน :

.....

2) ความปลอดภัย / มั่นคงทางกายภาพต่อผู้อยู่อาศัย :

3) แสงสว่าง / อากาศถ่ายเท :

4) แหล่งน้ำดื่ม / น้ำใช้ :

5) ห้องน้ำ :

6) ไฟฟ้า / สายไฟ / ความปลอดภัย :

7) สุขาภิบาลอาหาร :

8) การระบายน้ำ / น้ำขัง :

9) การกำจัดขยะมูลฝอย :

10) คอกสัตว์และสัตว์เลี้ยง :

11) แหล่งพาหะของโรคต่างๆ :

5. สัมพันธภาพกับเพื่อนบ้านและชุมชน

.....

6. บทบาท / การมีส่วนร่วมในชุมชน ของบุคคลในครอบครัว

.....

การประเมินประวัติสุขภาพของผู้รับบริการ
(Client's Health History Assessment)

1. Client Data

1.1 ประวัติส่วนตัว

ชื่อ-นามสกุลผู้ป่วย.....อายุ.....ปี..
 สัญชาติ.....เชื้อชาติ.....ศาสนา.....สถานภาพสมรส.....
 ระดับการศึกษา..... อาชีพ.....
 ที่อยู่ปัจจุบัน.....ภูมิลำเนาเดิม.....
 โรคประจำตัว.....การผ่าตัด.....
 การแพ้ยา / แพ้อาหาร / สารเคมีสถานพยาบาลที่ไปรับการรักษา.....

1.2 แบบแผนการดำเนินชีวิต

.....

1) Chief complaints

.....

2) Present Illness and Therapies

.....

.....

.....

3) History Illness and Therapies

.....

.....

.....

4) Family Health History

.....

.....

1.3 ผลการตรวจร่างกายตามระบบ (Health Assessment)

T..... PR..... RR.....

BP..... mmHg.....

HT..... BW..... BMI.....

เส้นรอบเอว.....

General Appearance

.....
.....
.....
.....

1) Respiratory System

.....
.....
.....
.....

2) Circulatory and Cardiovascular Systems

.....
.....
.....
.....

3) Elementary Systems

.....
.....
.....
.....

4) Nervous System

.....
.....
.....
.....

5) Muscular and Skeleton System

.....
.....
.....
.....

6) Gastrointestinal System.....

.....
.....
.....
.....

7) Urinary System

.....
.....
.....
.....

8) Reproductive System

.....
.....
.....

9) EENT

.....
.....
.....
.....

10) Growth and Maturation (for children)

.....
.....
.....

12) Developmental Stage (for children).....

.....
.....

13) Effect of Health Status on Developmental Stage (for children).....

.....
.....
.....

1.4 ผลการตรวจทางห้องปฏิบัติการ และการตรวจอื่นๆ (ถ้ามี โดยระบุ วัน เดือน ปี ที่ตรวจด้วย)
(เลือดปัสสาวะ อุจจาระ ตรวจชิ้นเนื้อ ฯลฯ)

.....
.....
.....

2. Problem Lists (สรุปประเด็นปัญหาของผู้ป่วย) (เรียงตามลำดับความสำคัญของปัญหา)

- 1.....
- 2.....
- 3.....
- 4.....
- 5.....

3. Nursing Diagnosis Lists (เรียงตามลำดับความสำคัญ)

- 1.....
- 2.....
- 3.....
- 4.....
- 5.....

4. Differential diagnosis

โรค	อาการผู้ป่วยที่พบ	อาการตามทฤษฎี

5. Diagnosis

.....

6. Treatment / Nursing care

.....

7. กลไกการออกฤทธิ์ของยา

.....

10. การให้คำแนะนำในการปฏิบัติตัว

.....

11. การส่งต่อ

.....

12. สรุปการศึกษาผู้ป่วยและข้อเสนอแนะ

.....

13. เอกสารอ้างอิงและบรรณานุกรม

.....

ขอรับรองว่านักศึกษาพยาบาลได้ฝึกปฏิบัติการตรวจและรักษาพยาบาลเบื้องต้นจริง

ลงชื่อ.....()

ตำแหน่ง.....

วันที่.....เดือน.....พ.ศ.....

แบบฟอร์มรายงานการเยี่ยมบ้าน

ชื่อผู้ป่วย.....
การเยี่ยมบ้านครั้งที่ 1 (วันที่..... เวลา.....)
 วัตถุประสงค์การเยี่ยม.....

บุคคลที่อยู่ในเหตุการณ์
 ผลการเยี่ยมบ้าน (ตามแบบการเขียน Nursing care plan)
 สรุปประเด็น/ปัญหา ความต้องการของผู้ป่วย และครอบครัว

สรุปทเรียนที่ได้จากการเยี่ยม

นัดเยี่ยมครั้งต่อไปวันที่
 วัตถุประสงค์การเยี่ยมครั้งต่อไป

การเยี่ยมบ้านครั้งที่ 2 (วันที่..... เวลา.....)
 วัตถุประสงค์การเยี่ยม.....

บุคคลที่อยู่ในเหตุการณ์
 ผลการเยี่ยมบ้าน (ตามแบบการเขียน Nursing care plan)
 สรุปประเด็น/ปัญหา ความต้องการของผู้ป่วย และครอบครัว

สรุปทเรียนที่ได้จากการเยี่ยม

นัดเยี่ยมครั้งต่อไปวันที่
 วัตถุประสงค์การเยี่ยมครั้งต่อไป

การเยี่ยมบ้านครั้งที่ 3 (วันที่.....เวลา.....)

วัตถุประสงค์การเยี่ยม.....

.....

.....

.....

บุคคลที่อยู่ในเหตุการณ์

ผลการเยี่ยมบ้าน (ตามแบบการเขียน Nursing care plan)

สรุปประเด็น/ปัญหา ความต้องการของผู้ป่วย และครอบครัว

.....

.....

.....

สรุปบทเรียนที่ได้จากการเยี่ยม

.....

.....

ปัญหาของผู้ป่วยและครอบครัวที่ต้องการการดูแลต่อเนื่อง

.....

.....

.....

.....

.....

วัตถุประสงค์ของการส่งต่อ

.....

.....

.....

.....

สถานบริการที่ส่งผู้ป่วยเพื่อการดูแลต่อเนื่อง

.....

.....

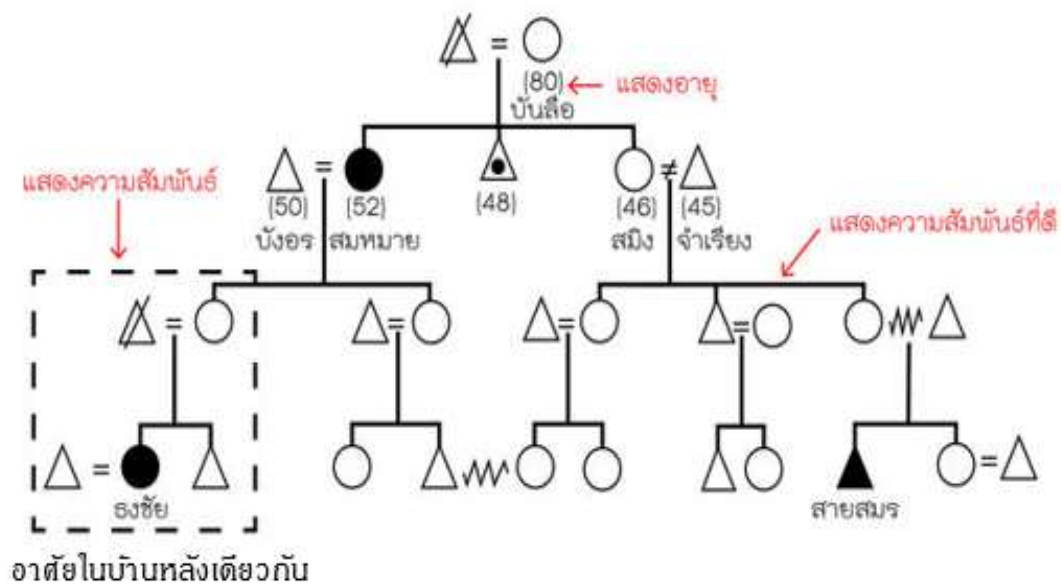
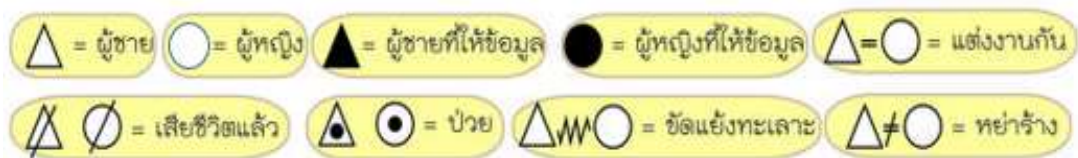
ลงชื่อนักศึกษา.....

รหัส.....

วันที่.....

ลงชื่ออาจารย์นิเทศ.....

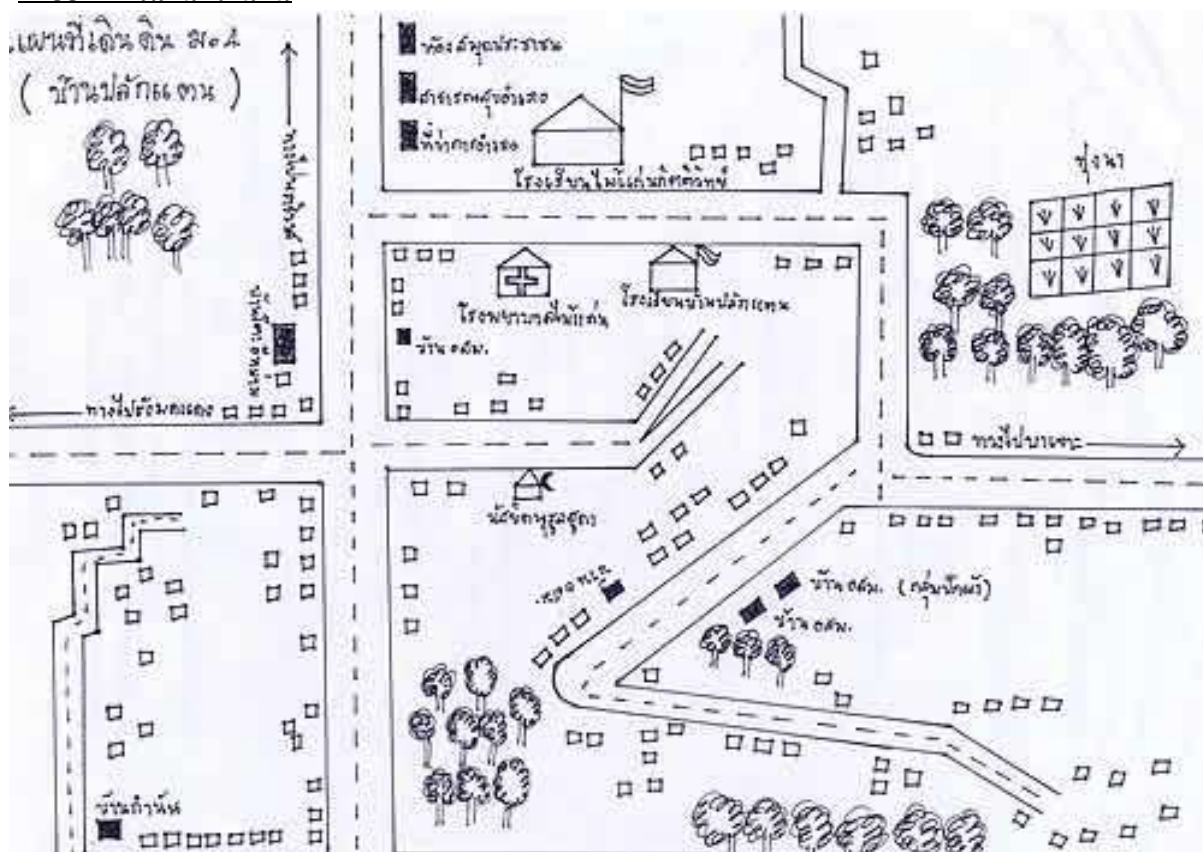
ตัวอย่างการทำผังเครือญาติ



หมายเหตุ

1. ระบุชื่อ อายุ โรค/ปัญหาผู้ต้องได้รับการดูแลเนื่องก้ำกับไว้ด้วย
2. ให้ประเส้นล้อมรอบบุคคลที่อาศัยอยู่ในบ้านหลังเดียวกันด้วย
3. ระบุสาเหตุของการเสียชีวิตของบุคคลในผังเครือญาติด้วย

ตัวอย่างการแผนที่เดินดิน



หมายเหตุ

1. ระบุสถานที่สำคัญในชุมชน เช่น โรงเรียน วัด ตลาด บ้านของแกนนำชุมชน อสส. ฯลฯ
2. ใส่เลขที่บ้านกำกับไว้ทุกหลัง
3. บ้านที่มีผู้ป่วยให้ระบุ ชื่อ และ โรคกำกับไว้ที่บ้านด้วย
4. ระบุ วัน เดือน ปี ที่จัดทำแผนที่
5. ระบุผู้จัดทำเป็น

นักศึกษาพยาบาลชั้นปีที่ 4 วิทยาลัยพยาบาลและสุขภาพ มหาวิทยาลัยราชภัฏสวนสุนันทา
(โดยระบุรายชื่อนักศึกษาทุกคนไว้ด้านหลังของแผนที่)

แบบประเมินการตรวจรักษาโรคเบื้องต้น
(ใช้สำหรับให้คะแนนการตรวจรักษาโรคเบื้องต้นในรูปแบบฟอร์ม OPD, ER1, และ ER2)

ชื่อ – สกุลนักศึกษา.....รหัสนักศึกษา.....
สถานที่ปฏิบัติงาน.....

รายการ	ทำได้ คล่องแคล่ว ด้วยตนเอง 5	ทำได้ หลังให้ คำแนะนำ เล็กน้อย 4	ทำได้โดยต้อง บอกขั้นตอน/ วิธีการคร่าวๆ 3	ทำได้โดยต้อง บอกขั้นตอน/ วิธีการอย่าง ละเอียด 2	ทำได้โดย อาจารย์ นิเทศต้องทำ ให้ดู/ชี้แนะ ทุกขั้นตอน 1
1. ชักประวัติการเจ็บป่วยได้ครอบคลุม ประเด็นสำคัญ					
2. การตรวจร่างกายตามระบบถูกต้องตาม วิธีการและขั้นตอน					
3. สามารถบอกถึงความผิดปกติที่พบจาก การตรวจร่างกายได้					
4. บันทึกข้อมูลการชักประวัติและการตรวจ ร่างกายผู้ป่วยได้ถูกต้องตามหลักวิชาการ					
5. จัดลำดับความเร่งด่วน หรือความรุนแรง ของปัญหาสุขภาพผู้ป่วยที่ต้องให้การ รักษาพยาบาล ก่อน - หลัง ได้					
6. วินิจฉัยแยกโรคได้สัมพันธ์กับข้อมูล ผู้ป่วยและการตรวจพบ					
7. ให้การรักษาเบื้องต้นตามขอบเขต วิชาชีพ สอดคล้องกับอาการเจ็บป่วย ของผู้ป่วย					
8. มีการใช้ยาอย่างสมเหตุผล					
9. ให้คำแนะนำผู้ป่วยได้เฉพาะเจาะจงกับ อาการเจ็บป่วยของผู้ป่วย					
10. ปฏิสัมพันธ์และการสื่อสารระหว่าง บุคคล อย่างเหมาะสม					
(คะแนนเต็ม 50 คะแนน) คะแนนที่ได้	=	คะแนน			

ข้อเสนอแนะ

.....
อาจารย์นิเทศ

...../...../.....

แบบรายงานการซักประวัติ ตรวจร่างกาย (OPD)

Student Data

Name.....Ward.....Hospital.....

Instructor

name.....Signature.....

Patient Data

Name.....H.N.....Age.....

Sex.....Marriage status.....Occupation.....Home town.....

Address.....

Information source: Obtained from.....Reliable.....%

Chief Complaint, C.C :

.....

.....

Present Illness, P.I. :

.....

.....

Past History, P.H :

.....

.....

.....

Family History, F.H.:

(Family tree)

Personal History:

.....

.....

.....

Pediatric History (only child patient)

Mother Health in Pregnancy and Labour.....Complication.....

Birth Place.....Birth Weight and Height.....

Feeding and Nutrition History.....Growth and Development.....

Immunization History.....

Review of systems (other problems from Interview, every system)

.....

Physical Examination

Vital signs : T.....P.P.....R.R.....B.P.....Weight.....Kgs Height.....cms BMI.....

Add in Pediatric Examination (only child patient) / (Assess problems of Growth and Development)

Head circumference.....cms, fontanelle size: anteriorcms, posterior.....cms
 (closed or disclosed, diameter)cms Chest circumference.....cms

General appearance.....

.....

Head.....

.....

Eyes.....

.....

Ears.....

.....

Nose.....

.....

Throat.....

.....

Lymph nodes.....

.....

Breasts.....

.....

Heart.....

.....

Lungs.....

.....

Abdomen.....

.....

Rectum & Anus.....

.....

Genitalia.....

.....

Extremities.....

.....

Problem list.....

.....

Differential Diagnosis	ข้อมูลหลักฐาน/เหตุผลประกอบ	หลักฐานสุดท้ายที่ใช้ตัดสิน Final Diagnosis
1.		
2.		
3.		

Final diagnosis

.....

Treatment

นักศึกษา	แพทย์ / ตามทฤษฎี

Health Education and Counselling

.....

.....

.....

.....

.....

ลงชื่อนักศึกษา.....

ลงชื่อผู้ประเมินนักศึกษา.....

(.....)

...../...../.....

แบบรายงานการซักประวัติ ตรวจร่างกาย (ER 1) (ผู้ป่วยเจ็บป่วยฉุกเฉิน)

Student Data

Name.....Ward.....Hospital.....

Instructor name.....Signature.....

Patient Data

Name.....H.N.....Age..... Sex.....

Marriage status.....Occupation.....Home town.....

Address.....

Information source: Obtained from.....Reliable.....%

Chief Complaint, C.C :

.....

.....

.....

Present Illness, P.I. :

.....

.....

.....

Past History, P.H :

.....

.....

.....

Personal History / Allergic History

.....

.....

.....

Vital Signs : T.=.....°C. P.P =.....bpm R.R =.....bpm B.P =.....mmHg

Weight.....Kgs Height.....cms. BMI.....Kg/m² O₂Sat =.....%

Physical Examination

General appearance

.....

.....

.....

Abnormal Finding

.....

.....

.....

.....

Plan for Laboratory or Specific Examination

.....

.....

.....

.....

Problem list

.....

.....

.....

Differential Diagnosis	ข้อมูลหลักฐาน/เหตุผลประกอบ	หลักฐานสุดท้ายที่ใช้ตัดสิน Final Diagnosis	
1.			
2.			
3.			

Final diagnosis

Treatment

นักศึกษา (ตามขอบเขตวิชาชีพการพยาบาลฯ)	การรักษาตามทฤษฎี

การนัดหมาย

วัน - เดือน- ปี	วัตถุประสงค์ในการนัดหมาย

Health Education and Counselling

.....

.....

.....

.....

.....

.....

.....

.....

.....

.....

ลงชื่อนักศึกษา.....

ลงชื่อผู้ประเมินนักศึกษา.....

(.....)

...../...../.....

วิทยาลัยพยาบาลและสุขภาพ มหาวิทยาลัยราชภัฏสวนสุนันทา

การวางแผนการพยาบาล (NURSING CARE PLAN)

ชื่อผู้ป่วย.....อายุ.....ปี ที่อยู่.....Dx.....

วันที่รับไว้ในการดูแล.....เยี่ยมบ้านครั้งที่.....วันที่เยี่ยม.....

การวินิจฉัยการพยาบาล (NURSING DIAGNOSIS)แผนี่.....

Assessment (subjective/objective data)	Goals	Expected Outcome	Intervention	Rationale	Evaluation

ชื่อ-สกุลนักศึกษา.....

รหัสประจำตัวนักศึกษา.....

วิทยาลัยพยาบาลและสุขภาพ มหาวิทยาลัยราชภัฏสวนสุนันทา

แบบฟอร์มแผนการสอนสุศึกษา

เรื่องที่สอน.....วัน/เดือน/ปี ที่สอน.....จำนวนชั่วโมง.....นาที่ สถานที่สอน.....

กลุ่มเป้าหมายที่สอน.....จำนวน.....คน ชื่อนักศึกษา.....รหัสนักศึกษา.....

วัตถุประสงค์ เมื่อสิ้นสุดการสอนแล้ว ผู้รับการสอนจะได้รับประโยชน์ดังนี้

1.
2.
3.

วัตถุประสงค์ เชิงพฤติกรรม	เนื้อหา	กิจกรรมการสอน	อุปกรณ์/สื่อ	วิธีการประเมินผล

ลงชื่อ.....(อาจารย์นิเทศ/อาจารย์พี่เลี้ยง).

วันที่ประเมิน.....

แบบประเมินการฝึกปฏิบัติงานในชุมชน (การจัดทำโครงการ)
(รายวิชา NUR 4327 วิชาฝึกปฏิบัติการพยาบาลอนามัยชุมชน)

ชื่อ – สกุลนักศึกษา.....รหัส.....

ศูนย์บริการสาธารณสุข.....ระยะเวลาฝึกปฏิบัติ.....

<u>เกณฑ์การให้คะแนน</u>	4 คะแนน	หมายถึง นักศึกษาปฏิบัติกิจกรรมได้ดีมาก	(>85%)
	3 คะแนน	หมายถึง นักศึกษาปฏิบัติกิจกรรมได้ดี	(75-84%)
	2 คะแนน	หมายถึง นักศึกษาปฏิบัติกิจกรรมได้พอใช้	(60-74%)
	1 คะแนน	หมายถึง นักศึกษาควรมีการปรับปรุงกิจกรรม	(50-59%)

หัวข้อการประเมิน	ทักษะการฝึกปฏิบัติ			
	4	3	2	1
1. กิจกรรมมีความสอดคล้องกับปัญหาของชุมชน				
2. กิจกรรมมีความสอดคล้องกับวัตถุประสงค์ของโครงการ				
3. มีส่วนร่วมในการจัดกิจกรรม				
4. กระตุ้นและโน้มน้าวประชาชนให้มีส่วนร่วมในกิจกรรม				
5. มีการใช้แหล่งประโยชน์ในชุมชนในการจัดกิจกรรมสอดคล้องกับบริบทของชุมชน				
6. สามารถติดต่อประสานงานขอความร่วมมือกับหน่วยงานที่เกี่ยวข้อง				
7. ประเมินผลการจัดการจัดกิจกรรมได้เหมาะสม				
8. ความสามารถในการแก้ไขปัญหาระหว่างการจัดกิจกรรม				

ข้อดี

.....

.....

.....

.....

ข้อควรปรับปรุง

.....

.....

.....

ลงชื่อ.....(นักศึกษา)

ลงชื่อ.....(อาจารย์พี่เลี้ยง)

วันที่รับทราบการประเมิน.....

วันที่ประเมิน.....

แบบประเมินการฝึกปฏิบัติงานอนามัยโรงเรียน (การจัดทำโครงการ)
 (รายวิชา NUR 4308 วิชาการฝึกปฏิบัติการพยาบาลอนามัยชุมชน)

ชื่อ - สกุลนักศึกษา.....รหัส.....
 ศูนย์บริการสาธารณสุข.....ระยะเวลาฝึกปฏิบัติ.....

<u>เกณฑ์การให้คะแนน</u>	4	คะแนน	หมายถึง นักศึกษาปฏิบัติกิจกรรมได้ดีมาก	(>85%)
	3	คะแนน	หมายถึง นักศึกษาปฏิบัติกิจกรรมได้ดี	(75-84%)
	2	คะแนน	หมายถึง นักศึกษาปฏิบัติกิจกรรมได้พอใช้	(60-74%)
	1	คะแนน	หมายถึง นักศึกษาควรมีการปรับปรุงกิจกรรม	(50-59%)

หัวข้อการประเมิน	ทักษะการฝึกปฏิบัติ			
	4	3	2	1
1. กิจกรรมมีความสอดคล้องกับปัญหาสุขภาพนักเรียน				
2. กิจกรรมการสอนสอดคล้องกับวัตถุประสงค์ของโครงการ				
3. ดำเนินกิจกรรมได้ครบถ้วนตามแผนงานโครงการ				
4. กระตุ้นและโน้มน้าวนักเรียนให้มีส่วนร่วมในกิจกรรม				
6. มีทักษะการติดต่อสื่อสาร และประสานงานกับหน่วยงานที่เกี่ยวข้องได้				
7. สรุปเนื้อหาสาระสำคัญให้กับนักเรียนได้				
8. สามารถแก้ไขปัญหาระหว่างการจัดกิจกรรมได้				

ข้อดี

.....

ข้อควรปรับปรุง

.....

ลงชื่อ.....(นักศึกษา)

ลงชื่อ.....(อาจารย์พี่เลี้ยง)

วันที่รับทราบการประเมิน.....

วันที่ประเมิน.....

แบบประเมินการทำแผนการสอนสุขศึกษาและการสอนสุขศึกษา
วิชา NUR 4327 วิชาฝึกปฏิบัติการพยาบาลอนามัยชุมชน
วิทยาลัยพยาบาลและสุขภาพ มหาวิทยาลัยราชภัฏสวนสุนันทา

ชื่อ – สกุลนักศึกษา.....รหัส.....
 .ศูนย์บริการสาธารณสุข.....ระยะเวลาฝึกปฏิบัติ.....
 เรื่อง..... วันที่สอน.....

เกณฑ์การให้คะแนน	4 คะแนน	หมายถึง นักศึกษาปฏิบัติกิจกรรมได้ดีมาก (>85%)
	3 คะแนน	หมายถึง นักศึกษาปฏิบัติกิจกรรมได้ดี (75-84%)
	2 คะแนน	หมายถึง นักศึกษาปฏิบัติกิจกรรมได้พอใช้ (60-74%)
	1 คะแนน	หมายถึง นักศึกษาควรมีการปรับปรุงกิจกรรม (50-59%)

หัวข้อประเมิน	ระดับการปฏิบัติ			
	4	3	2	1
1. แผนการสอน และสื่อการสอน				
1.1 วัตถุประสงค์ชัดเจนและครอบคลุม				
1.2 เนื้อหาเรียงลำดับตามขั้นตอน ถูกต้อง ครบคลุม และได้ใจความ				
1.3 กิจกรรมการสอนและสื่อการสอนมีความดึงดูด และน่าสนใจ				
1.4 มีความสอดคล้องกับหัวข้อที่สอน				
1.5 เกณฑ์การประเมินผลเหมาะสม				
1.6 บรรณานุกรมมีรูปแบบถูกต้อง				
1.7 ส่งรายงานตามกำหนดเวลา				
2. การสอน				
2.1 มีความคิดริเริ่มสร้างสรรค์ และ ดึงดูดความสนใจ				
2.2 ดำเนินการสอนตามแผน				
2.3 เนื้อหาเป็นลำดับขั้นตอน				
2.4 ใช้ภาษาที่เข้าใจง่ายเหมาะสมกับผู้ให้บริการ				
2.5 เวลาสอนเหมาะสม				
2.6 เปิดโอกาสให้ซักถามและตอบคำถามได้ตรงประเด็น				
2.7 สรุปประเด็นสำคัญ				
รวม				
รวมคะแนนเต็ม 56 คะแนน				

ข้อดี.....

ข้อควรปรับปรุง.....

ข้อเสนอแนะทั่วไป/สิ่งที่ประทับใจ.....

... ลงชื่อ.....(นักศึกษา) ลงชื่อ.....(อาจารย์พี่เลี้ยง)
 วันที่รับทราบการประเมิน..... วันที่ประเมิน.....

วิทยาลัยพยาบาลและสุขภาพ มหาวิทยาลัยราชภัฏสวนสุนันทา
 ตารางการฝึกปฏิบัติงาน วิชาปฏิบัติการพยาบาลอนามัยชุมชน Sec 1 ฝึกปฏิบัติงานระหว่างวันที่ 19 สิงหาคม 2567 – 26 กันยายน 2567

รหัส	รายนามนักศึกษา	สิงหาคม								กันยายน															
		1				2				3				4				5				6			
		19	20	21	22	26	27	28	29	2	3	4	5	9	10	11	12	16	17	18	19	23	24	25	26
64122230066	1.นางสาวปิยธิดา คำหัวโตน	อ.รังสิมา พัสระ ศูนย์บริการสาธารณสุข 3 บางซื่อ หมายเหตุ วันที่ 23-26 กันยายน 2567 ฝึก PMC รพ.วัดเพลง ราชบุรี/ผศ.ดร.รังสรรค์ มาระเพ็ญ																							
64122230067	2.นางสาวจุฬาลักษณ์ ทศดร																								
64122230068	3.นางสาวรุจินานนท์ เผื่อนภิญโญ																								
64122230069	4.นางสาวปัญญากร วงษ์คำ																								
64122230070	5.นางสาวมนต์นภา ชัยชนะ																								
64122230071	6.นางสาวทิพยากร แสนสุมา																								
64122230072	7.นางสาวปณิตา ไชยลา																								
64122230073	8.นางสาวธัญญารัตน์ โชติช่วง																								

*สามารถปรับเปลี่ยนวันเวลาได้ตามความเหมาะสมของแหล่งฝึก

วิทยาลัยพยาบาลและสุขภาพ มหาวิทยาลัยราชภัฏสวนสุนันทา
 ตารางการฝึกปฏิบัติงาน วิชาปฏิบัติการพยาบาลอนามัยชุมชน Sec 1 ฝึกปฏิบัติงานระหว่างวันที่ 19 สิงหาคม 2567 – 26 กันยายน 2567

รหัส	รายชื่อนักศึกษา	สิงหาคม								กันยายน															
		1				2				3				4				5				6			
		19	20	21	22	26	27	28	29	2	3	4	5	9	10	11	12	16	17	18	19	23	24	25	26
64122230074	1.นางสาวฐิติกมล วัชราราชชน	อ.ดร.จิราพร รักการ ศูนย์บริการสาธารณสุข 6 สโม่สรวิพัฒนธรรมหญิง หมายเหตุ วันที่ 2-5 กันยายน 2567 ฝึก PMC รพ.อัมพวา สมุทรสงคราม/ดร.ลักษณวีรุฬห์ โชติศิริ																							
64122230075	2.นางสาวนิตยชดา ลังกาภาค																								
64122230076	3.นางสาวนันทิกา ไชยสงค์																								
64122230077	4.นางสาววิภาวรรณ ยืนยาว																								
64122230078	5.นางสาวสุทธินันท์ พุ่มโพธิ์																								
64122230079	6.นางสาวธนพร สุระบรรลือ																								
64122230114	7.นางสาวมณฑิรา อ่อนฟู่ง																								

*สามารถปรับเปลี่ยนวันเวลาได้ตามความเหมาะสมของแหล่งฝึก

วิทยาลัยพยาบาลและสุขภาพ มหาวิทยาลัยราชภัฏสวนสุนันทา
 ตารางการฝึกปฏิบัติงาน วิชาปฏิบัติการพยาบาลอนามัยชุมชน Sec 1 ฝึกปฏิบัติงานระหว่างวันที่ 19 สิงหาคม 2567 – 26 กันยายน 2567

รหัส	รายนามนักศึกษา	สิงหาคม								กันยายน															
		1				2				3				4				5				6			
		19	20	21	22	26	27	28	29	2	3	4	5	9	10	11	12	16	17	18	19	23	24	25	26
64122230081	1.นางสาวสุภาพร ม่วงรอดภัย	อ.ดร.สุรางค์ เชื้ออณิชากร ศูนย์บริการสาธารณสุข 47 คลองขวาง หมายเหตุ วันที่ 19-22 สิงหาคม 2567 ฝึก PMC รพ.อัมพวา สมุทรสงคราม/ผศ.ดร.รังสรรค์ มาระเพ็ญ																							
64122230083	2. นางสาววิศรา บุญรัตนกิจ																								
64122230084	3.นางสาวปิยวรรณ ยุทธไธสง																								
64122230085	4.นางสาวมูธิตา มาลัย																								
64122230086	5.นางสาวอรวิดี อุทัยรัตน์																								
64122230087	6.นางสาวพรชนก คำสวน																								
64122230104	7.นายนุรฮัฎลี สาและ																								
64122230122	8.นางสาวณัฐมล สุขเขียว																								

*สามารถปรับเปลี่ยนวันเวลาได้ตามความเหมาะสมของแหล่งฝึก

วิทยาลัยพยาบาลและสุขภาพ มหาวิทยาลัยราชภัฏสวนสุนันทา
 ตารางการฝึกปฏิบัติงาน วิชาปฏิบัติการพยาบาลอนามัยชุมชน Sec 1 ฝึกปฏิบัติงานระหว่างวันที่ 19 สิงหาคม 2567 – 26 กันยายน 2567

รหัส	รายชื่อนักศึกษา	สิงหาคม								กันยายน															
		1				2				3				4				5				6			
		19	20	21	22	26	27	28	29	2	3	4	5	9	10	11	12	16	17	18	19	23	24	25	26
64122230088	1.นางสาวรตามณี แก้วบาง	อ.ดร.ลักขณ์วิรุฬห์ โชติศิริ ศูนย์บริการสาธารณสุข 67 ทวีวัฒนา หมายเหตุ วันที่ 2-5 กันยายน 2567 ฝึก PMC รพ.วัดเพลง ราชบุรี/ผศ.ดร.รังสรรค์ มาระเพ็ญ																							
64122230089	2.นางสาวกิตติยา พงษ์เฉลียว																								
64122230090	3.นางสาวจิรนนท์ หัดสูงเนิน																								
64122230091	4.นางสาวจุฑารัตน์ จันทา																								
64122230092	5.นางสาวเมษยา น้อมจิตเกษม																								
64122230093	6.นางสาวนวลนภา ชาวภูตรัง																								
64122230094	7.นายคณุตม์ เจียวเจริญ																								
64122230095	8.นางสาวบุหลิน งามตรง																								

*สามารถปรับเปลี่ยนวันเวลาได้ตามความเหมาะสมของแหล่งฝึก

วิทยาลัยพยาบาลและสุขภาพ มหาวิทยาลัยราชภัฏสวนสุนันทา
 ตารางการฝึกปฏิบัติงาน วิชาปฏิบัติการพยาบาลอนามัยชุมชน Sec 1 ฝึกปฏิบัติงานระหว่างวันที่ 19 สิงหาคม 2567 – 26 กันยายน 2567

รหัส	รายชื่อนักศึกษา	สิงหาคม								กันยายน															
		1				2				3				4				5				6			
		19	20	21	22	26	27	28	29	2	3	4	5	9	10	11	12	16	17	18	19	23	24	25	26
64122230096	1.นางสาวกนกนิภา คุณารูป	อ.ดร.ธนพร วรรณกุล ชุมชนบางนางลี่ หมายเหตุ วันที่ 9-12 กันยายน 2567 ฝึก PMC รพ.อัมพวา สมุทรสงคราม/ผศ.ดร.รังสรรค์ มาระเพ็ญ																							
64122230097	2.นางสาวชลธิชา สารทอง																								
64122230098	3. นางสาวณัฐธิดา ขำทิพย์พาทิ																								
64122230099	4.นางสาวธนพร สิงห์ศิริ																								
64122230102	5.นางสาวอัญทิรา ตากองค์																								
64122230103	6.นางสาวรุ่งจิตรี ศรีขวา																								
64122230105	7.นายธนภูมิ พงษ์ยิ้ม																								
64122230106	8.นางสาวลดา รักษาพันธ์																								

*สามารถปรับเปลี่ยนวันเวลาได้ตามความเหมาะสมของแหล่งฝึก

วิทยาลัยพยาบาลและสุขภาพ มหาวิทยาลัยราชภัฏสวนสุนันทา
 ตารางการฝึกปฏิบัติงาน วิชาปฏิบัติการพยาบาลอนามัยชุมชน Sec 1 ฝึกปฏิบัติงานระหว่างวันที่ 19 สิงหาคม 2567 – 26 กันยายน 2567

รหัส	รายชื่อนักศึกษา	สิงหาคม								กันยายน															
		1				2				3				4				5				6			
		19	20	21	22	26	27	28	29	2	3	4	5	9	10	11	12	16	17	18	19	23	24	25	26
64122230080	1.นางสาวชัชราภรณ์ ชมภูพิน	ผศ.วิภากร สอนสนาม ชุมชนบางนางลี่ หมายเหตุ วันที่ 16-19 กันยายน 2567 ฝึก PMC รพ.วัดเพลง ราชบุรี/ผศ.ดร.รังสรรค์ มาระเพ็ญ																							
64122230107	2.นางสาวปวิพร วรรณจรรยา																								
64122230108	3.นางสาวณัฐวรรณ รอดกำเหนิด																								
64122230112	4.นายวรากร อักษรดิษฐ์																								
64122230113	5.นางสาวมนัสนันท์ แข็งฤทธิ์																								
64122230115	6.นางสาววรรณิสา ชูรัตน์																								
64122230116	7.นางสาวทิวาพร ดาบสีพาย																								
64122230119	8.นางสาววราภรณ์ วงศ์ช่อม																								

*สามารถปรับเปลี่ยนวันเวลาได้ตามความเหมาะสมของแหล่งฝึก

วิทยาลัยพยาบาลและสุขภาพ มหาวิทยาลัยราชภัฏสวนสุนันทา

ตารางการฝึกปฏิบัติงาน วิชาปฏิบัติการพยาบาลอนามัยชุมชน Sec 1 ฝึกปฏิบัติงานระหว่างวันที่ 19 สิงหาคม 2567 – 26 กันยายน 2567

รหัส	รายชื่อนักศึกษา	สิงหาคม								กันยายน															
		1				2				3				4				5				6			
		19	20	21	22	26	27	28	29	2	3	4	5	9	10	11	12	16	17	18	19	23	24	25	26
64122230082	1.นางสาวธัญจิรา ฐิติเจริญภัทร	<p>อ.ดร.อารยา ทิพย์วงศ์ / อาจารย์ดุขณี บุญพิทักษ์สกุล</p> <p>ชุมชนบางนางลี่</p> <p>หมายเหตุ วันที่ 26-29 สิงหาคม 2567 ฝึก PMC รพ.อัมพวา สมุทรสงคราม/ผศ.ดร.รังสรรค์ มาระเพ็ญ</p>																							
64122230123	2.นางสาวปนัดดา ศรียา																								
64122230124	3.นายนพพร อุ่นทา																								
64122230125	4.นางสาววราภรณ์ โพธิ์เทมีย์																								
64122230126	5.นางสาวฉลิตา วรพัฒน์เศรษฐ																								
64122230127	6.นางสาวปิยฉัตร ฉายะยันต์																								
64122230128	7.นางสาวรมิตา พูลบัว																								

*สามารถปรับเปลี่ยนวันเวลาได้ตามความเหมาะสมของแหล่งฝึก

วิทยาลัยพยาบาลและสุขภาพ มหาวิทยาลัยราชภัฏสวนสุนันทา
 ตารางการฝึกปฏิบัติงาน วิชาปฏิบัติการพยาบาลอนามัยชุมชน Sec 2 ฝึกปฏิบัติงานระหว่างวันที่ 30 กันยายน 2567 – 7 พฤศจิกายน 2567

รหัส	รายนามนักศึกษา	ตุลาคม																พฤศจิกายน						
		1				2				3				4				5				6		
		30	1	2	3	7	8	9	10	14	15	16	17	21	22	23	24	28	29	30	31	4	5	6
64122230001	1.นายณัฐวัฒน์ ราเชตต์	อ.รังสิมา พัชระ ศูนย์บริการสาธารณสุข 3 บางซื่อ หมายเหตุ วันที่ 30 กย.-3 ตค. 2567 ฝึก PMC รพ.อัมพวา สมุทรสงคราม/ผศ.ดร.รังสรรค์ มาระเพ็ญ																						
64122230002	2.นางสาวนฤมล รักษาพล																							
64122230003	3.นางสาวกมลลักษณ์ ป่องทัฬหไทย																							
64122230004	4.นางสาวศุภนันท์ ไชยสงค์																							
64122230005	5.นางสาวกฤษณา ศรีวันทา																							
64122230007	6.นางสาวศิโรรัตน์ หลีกคำ																							
64122230009	7.นางสาวชลธิชา รัตนวิชัย																							
64122230020	8.นางสาวมณฑริกา คำแก้ว																							

*สามารถปรับเปลี่ยนวันเวลาได้ตามความเหมาะสมของแหล่งฝึก

วิทยาลัยพยาบาลและสุขภาพ มหาวิทยาลัยราชภัฏสวนสุนันทา
 ตารางการฝึกปฏิบัติงาน วิชาปฏิบัติการพยาบาลอนามัยชุมชน Sec 2 ฝึกปฏิบัติงานระหว่างวันที่ 30 กันยายน 2567 – 7 พฤศจิกายน 2567

รหัส	รายชื่อนักศึกษา	ตุลาคม																พฤศจิกายน							
		1				2				3				4				5			6				
		30	1	2	3	7	8	9	10	14	15	16	17	21	22	23	24	28	29	30	31	4	5	6	7
64122230010	1.นางสาวอาริญา ชำแก้ว	อ.ดร.จิราพร รักการ ศูนย์บริการสาธารณสุข 6 สโมสรวัฒนธรรมหญิง หมายเหตุ วันที่ 7-10 ตุลาคม 2567 ฝึก PMC รพ.อัมพวา สมุทรสงคราม/ผศ.ดร.รังสรรค์ มาระเพ็ญ																							
64122230011	2.นางสาวสุภัทสร สายน																								
64122230012	3.นายณัฐวุฒิ แสนกล้า																								
64122230013	4.นางสาววิสรดา ประทีน																								
64122230014	5.นางสาวอินทรีรา วงษ์ประเสริฐ																								
64122230017	6.นางสาวกานต์ธิดา ปันใจ																								
64122230019	7.นางสาวสรโรชนี เทียงผดุง																								
64122230021	8.นางสาวทยานิศวรร อมรัตน์ชัยกร																								

*สามารถปรับเปลี่ยนวันเวลาได้ตามความเหมาะสมของแหล่งฝึก

วิทยาลัยพยาบาลและสุขภาพ มหาวิทยาลัยราชภัฏสวนสุนันทา
 ตารางการฝึกปฏิบัติงาน วิชาปฏิบัติการพยาบาลอนามัยชุมชน Sec 2 ฝึกปฏิบัติงานระหว่างวันที่ 30 กันยายน 2567 – 7 พฤศจิกายน 2567

รหัส	รายนามนักศึกษา	ตุลาคม																พฤศจิกายน							
		1				2				3				4				5				6			
		30	1	2	3	7	8	9	10	14	15	16	17	21	22	23	24	28	29	30	31	4	5	6	7
64122230022	1.นางสาวภัทรดา ผกาพันธ์	อ.ดร. ลักษณะวีรุฬ โขติศิริ ศูนย์บริการสาธารณสุข 67 ทวีวัฒนา หมายเหตุ วันที่ 4-7 พฤศจิกายน 2567 ฝึก PMC รพ.วัดเพลง ราชบุรี/ผศ.ดร.รังสรรค์ มาระเพ็ญ																							
64122230023	2.นางสาวริชาลักษณ์ เคนหาอ่อน																								
64122230024	3.นายเมธาวัฒน์ สีลานันท์																								
64122230025	4.นางสาวจิตติกานต์ พิเมย																								
64122230026	5.นางสาวรัตติกานต์ นาคีสิงห์																								
64122230028	6.นางสาวชลธิชา พุฒศรี																								
64122230029	7.นางสาวปิยะธิดา เครือวรรณ																								

*สามารถปรับเปลี่ยนวันเวลาได้ตามความเหมาะสมของแหล่งฝึก

วิทยาลัยพยาบาลและสุขภาพ มหาวิทยาลัยราชภัฏสวนสุนันทา
 ตารางการฝึกปฏิบัติงาน วิชาปฏิบัติการพยาบาลอนามัยชุมชน Sec 2 ฝึกปฏิบัติงานระหว่างวันที่ 30 กันยายน 2567 – 7 พฤศจิกายน 2567

รหัส	รายชื่อนักศึกษา	ตุลาคม														พฤศจิกายน									
		1				2				3				4				5				6			
		30	1	2	3	7	8	9	10	14	15	16	17	21	22	23	24	28	29	30	31	4	5	6	7
64122230030	1.นางสาวรัตติกาล ปักกุนัน	อ.ดร.สุรางค์ เชื้ออณิชากร ศูนย์บริการสาธารณสุข 47 คลองขวาง หมายเหตุ วันที่ 28-31 ตุลาคม 2567 ฝึก PMC รพ.วัดเพลง ราชบุรี/ผศ.ดร.รังสรรค์ มาระเพ็ญ																							
64122230031	2.นางสาวรัตติยากร ตุ่นทอง																								
64122230032	3.นางสาวพลอยไพลิน บัวเพชร																								
64122230033	4.นางสาวพรชิตา จันท๊ะโมกข์																								
64122230034	5.นางสาววรรณิภา อาจเดช																								
64122230036	6.นางสาวอาริสา อยู่ยั้ง																								
64122230037	7.นางสาวรจิตพิชญ์ อัมโพค																								
64122230018	8.นายฟารุทม์ มาหะมะ																								

*สามารถปรับเปลี่ยนวันเวลาได้ตามความเหมาะสมของแหล่งฝึก

วิทยาลัยพยาบาลและสุขภาพ มหาวิทยาลัยราชภัฏสวนสุนันทา

ตารางการฝึกปฏิบัติงาน วิชาปฏิบัติการพยาบาลอนามัยชุมชน Sec 2 ฝึกปฏิบัติงานระหว่างวันที่ 30 กันยายน 2567 – 7 พฤศจิกายน 2567

รหัส	รายชื่อนักศึกษา	ตุลาคม																พฤศจิกายน							
		1				2				3				4				5				6			
		30	1	2	3	7	8	9	10	14	15	16	17	21	22	23	24	28	29	30	31	4	5	6	7
64122230039	1.นางสาวมณฑุมาศ ภิญโญจิตร	<p style="text-align: center;">อ.ดร.ธนพร วรรณกุล ชุมชนบางนางลี่</p> <p style="text-align: center;">หมายเหตุ วันที่ 14-17 ตุลาคม 2567 ฝึก PMC รพ.วัดเพลง ราชบุรี/ผศ.ดร.รังสรรค์ มาระเพ็ญ</p>																							
64122230040	2.นางสาวปลายฟ้า บุญสงค์																								
64122230041	3.นางสาววิภาดา นากุดนอก																								
64122230042	4.นางสาวพรรณลักษณ์ สัมพันธ์แพ																								
64122230044	5.นางสาวบุญญาริณีย์ สามะณี																								
64122230055	6.นางสาวจิราพร อยู่ประเสริฐ																								
64122230063	7.นางสาวอนัญญา อุทิศธรรมคุณ																								

*สามารถปรับเปลี่ยนวันเวลาได้ตามความเหมาะสมของแหล่งฝึก

วิทยาลัยพยาบาลและสุขภาพ มหาวิทยาลัยราชภัฏสวนสุนันทา
 ตารางการฝึกปฏิบัติงาน วิชาปฏิบัติการพยาบาลอนามัยชุมชน Sec 2 ฝึกปฏิบัติงานระหว่างวันที่ 30 กันยายน 2567 – 7 พฤศจิกายน 2567

รหัส	รายชื่อนักศึกษา	ตุลาคม																พฤศจิกายน							
		1				2				3				4				5				6			
		30	1	2	3	7	8	9	10	14	15	16	17	21	22	23	24	28	29	30	31	4	5	6	7
64122230046	1.นางสาวปรัชญากร ศรีจันทร์	ผศ.วิภากร สอนสนาม ชุมชนบางนางลี่ หมายเหตุ วันที่ 7-10 ตุลาคม 2567 ฝึก PMC รพ.วัดเพลง ราชบุรี/ผศ.วิภากร สอนสนาม																							
64122230047	2.นางสาวนริศรา หะขุนทด																								
64122230048	3.นางสาวชนากานต์ รัตนภักดิ์																								
64122230049	4.นางสาวภาริตา สะดี																								
64122230050	5.นางสาวพัชลิชล สวนกิจ																								
64122230051	6.นางสาวรุจิรา บุญก่อ																								
64122230054	7.นางสาวญารินดา เทศทอง																								
64122230059	8.นางสาวสุชาวดี ศรีไชย																								

*สามารถปรับเปลี่ยนวันเวลาได้ตามความเหมาะสมของแหล่งฝึก

วิทยาลัยพยาบาลและสุขภาพ มหาวิทยาลัยราชภัฏสวนสุนันทา

ตารางการฝึกปฏิบัติงาน วิชาปฏิบัติการพยาบาลอนามัยชุมชน Sec 2 ฝึกปฏิบัติงานระหว่างวันที่ 30 กันยายน 2567 – 7 พฤศจิกายน 2567

รหัส	รายนามนักศึกษา	ตุลาคม												พฤศจิกายน											
		1				2				3				4				5				6			
		30	1	2	3	7	8	9	10	14	15	16	17	21	22	23	24	28	29	30	31	4	5	6	7
64122230043	1.นางสาวสาธิตา ศิริสัมพันธ์	<p>อ.ดร.อารยา ทิพย์วงศ์ / อาจารย์ดุชนิ บุญพิทักษ์สกุล ชุมชนบางนางลี่</p> <p>หมายเหตุ วันที่ 21-24 ตุลาคม 2567 ฝึก PMC รพ.วัดเพลง ราชบุรี/ผศ.ดร.รังสรรค์ มาระเพ็ญ</p>																							
64122230045	2.นางสาวอัจฉรา นิละปะกะ																								
64122230052	3.นางสาวญาดา คำคุณคำ																								
64122230056	3.นางสาวลลิตา ชัยนอก																								
64122230057	4.นางสาววรรณิษา คำบุตรดา																								
64122230058	5.นายเดชสิทธิ์ ไสแจ่ม																								
64122230060	7.นางสาวปัทมา พิณสุข																								
64122230061	8.นางสาวมณฑา ทุมชะ																								

*สามารถปรับเปลี่ยนวันเวลาได้ตามความเหมาะสมของแหล่งฝึก